

# สถานภาพหญ้าตะกานน้ำเค็ม (*Ruppia maritima*) บริเวณอ่าวไทยตอนบน

## Status of wigeongrass (*Ruppia maritima*) on the Upper Gulf of Thailand

ณรงค์ฤทธิ์ เลิศเกษรวิทยา ฌปนภัช เหลืองขมิ้น ณัฐฐันภัส ทองใบ ลลิตา กลั่นพิมาย และองค์จันทร์ ภาสดา

ศูนย์วิจัยและพัฒนาทรัพยากรทางทะเลและชายฝั่งอ่าวไทยตอนบน 120/1 หมู่ 6 ตำบลบางหญ้าแพรก อำเภอเมือง จังหวัดสมุทรสาคร



### บทคัดย่อ

สำรวจสถานภาพของหญ้าตะกานน้ำเค็ม (*Ruppia maritima*) บริเวณอ่าวไทยตอนบน ในพื้นที่อำเภอบ้านแหลม อำเภอเมือง และอำเภอชะอำ จังหวัดเพชรบุรี จำนวน 3 พื้นที่ ในเดือนพฤษภาคม 2558 ถึงเดือนกรกฎาคม 2560 โดยศึกษาติดตามการเปลี่ยนแปลงสถานภาพของแหล่งหญ้าตะกานน้ำเค็มที่พบจากรายงานในปี 2549 และจากการรายงานเพิ่มเติมบริเวณ ตำบลหาดเจ้าสำราญ อำเภอเมือง จังหวัดเพชรบุรี ในปี 2558 พบว่า 1. บริเวณตำบลบางขุนไทร อำเภอบ้านแหลม จังหวัดเพชรบุรี ซึ่งเดิมพบหญ้าตะกานน้ำเค็มอยู่ในพื้นที่บ่อพักน้ำนาเกลือ (พื้นที่เอกชน) ปัจจุบันมีการเปลี่ยนแปลงของพื้นที่ เนื่องจากการใช้ประโยชน์ในพื้นที่ ทำให้ไม่พบหญ้าตะกานน้ำเค็ม 2. บริเวณปากคลองบางกรวย - บางกรวยใหญ่ ตำบลชะอำ อำเภอชะอำ จังหวัดเพชรบุรี เนื่องจากมีการเปลี่ยนแปลงลักษณะทางกายภาพของชายฝั่ง ส่งผลต่อทิศทางและความเร็วของกระแสน้ำ ทำให้ไม่พบหญ้าตะกานน้ำเค็มมาเกือบ 20 ปี 3. บริเวณตำบลหาดเจ้าสำราญ อำเภอเมือง จังหวัดเพชรบุรี พบหญ้าตะกานน้ำเค็ม ขึ้นกระจายอยู่ทั่วไปเป็นหย่อมๆ เล็กๆ ปกคลุมพื้นที่ร้อยละ 20 ของแปลงปลูกป่าชายเลน ขนาด 19.96 ไร่ ของศูนย์ประสานงานเพื่ออนุรักษ์ป่าชายเลนกองทัพบก - ภาคกลาง หาดเจ้าสำราญ จังหวัดเพชรบุรี หากแต่แหล่งหญ้าตะกานน้ำเค็มที่พบเหลืออยู่เพียงแห่งเดียวนี้ ไม่ได้อยู่บริเวณชายฝั่ง และยังเป็นพื้นที่ที่อยู่ในความดูแลของกองทัพบกอีกด้วย

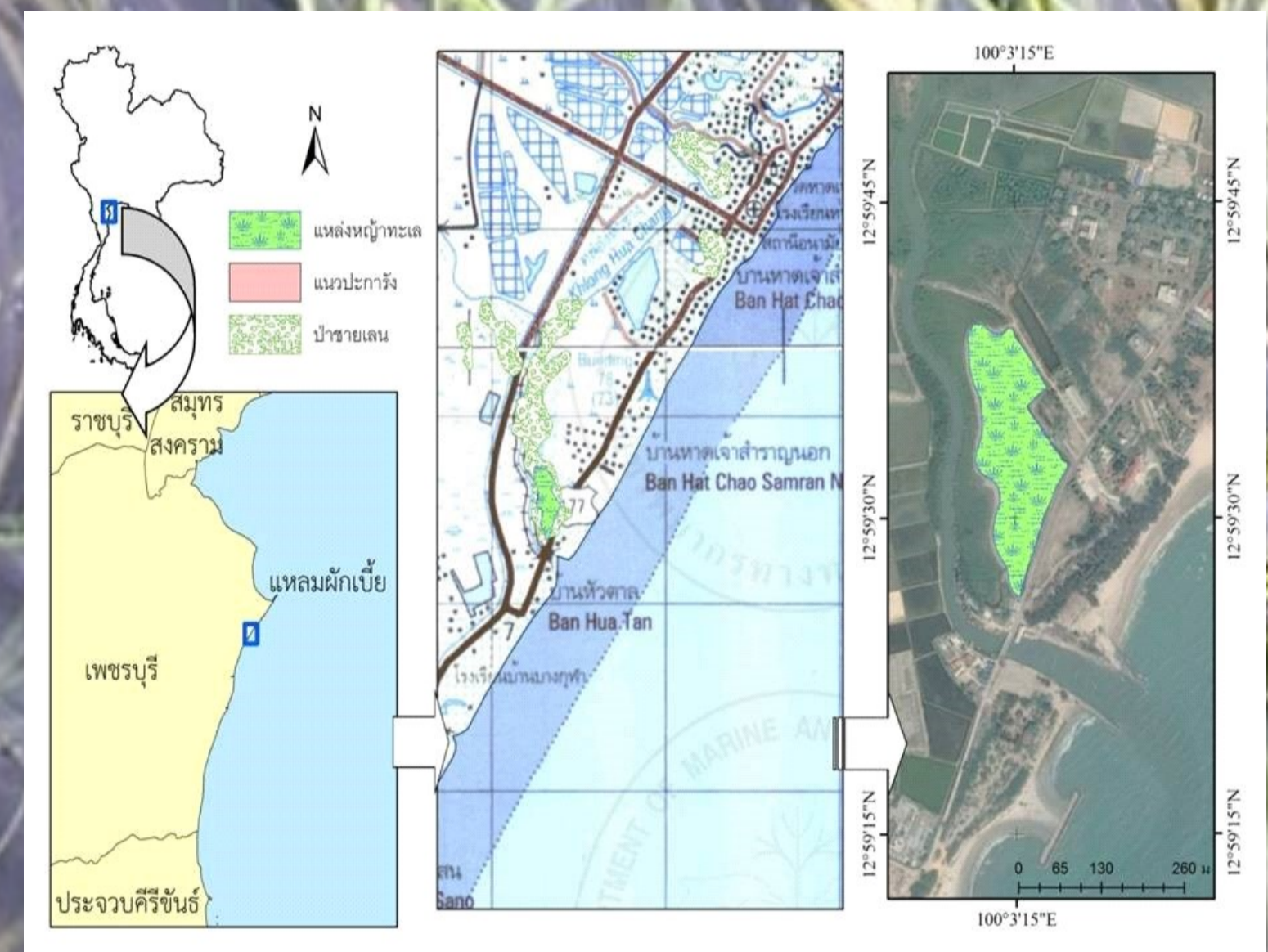
คำสำคัญ สถานภาพ หญ้าตะกานน้ำเค็ม อ่าวไทยตอนบน

### Abstract

Surveys on status of wigeongrass (*Ruppia maritima*) were conducted in 3 areas from the Upper Gulf of Thailand along the coast and nearby area in Amphoe Ban Laem, Amphoe Mueang and Amphoe Cha-am of Phetchaburi Province from May 2015 to July 2017. Monitoring the status of wigeongrass from the report in 2006 and 2017. 1. Bang Khun Sai district, Amphoe Ban Laem where ever found wigeongrass in clarifier of salt farm 2006 then absent from the land used. 2. Bangkra Noi - Bangkra Yai, Cha-am district, Amphoe Cha-am also absent by the coast physical change almost 20 years ago. 3. Hat Chao Samran district, Amphoe Mueang was found a little bit tuft of wigeongrass with 20 % coverage in 19.96 rai of mangrove replanting pond that situate in Royal Thai Army area, nevertheless that not locate in coastal area.

### บทนำ

หญ้าตะกานน้ำเค็ม (อังกฤษ: wigeongrass; ชื่อวิทยาศาสตร์: *Ruppia maritima*) เป็นพืชน้ำชนิดหนึ่ง ซึ่งนักวิชาการบางท่านไม่จัดเป็นพืชในทะเลแต่จัดเป็นพืชน้ำจืดที่ทนเค็ม เป็นพืชฤดูเดียวหรือหลายฤดู ลำต้นแบบไรโซมทอดยาวไปตามพื้น แขนงตั้งตรง ใบแบนยาว ปลายแหลม ขอบใบจักเป็นฟันเลื่อย ออกดอกเป็นช่อ ช่อดอกมีกาบหุ้ม มีดอกย่อย 4-8 ดอก ผลขนาดเล็ก แพร่กระจายไปตามน้ำ หรือโดยสิ่งมีชีวิตที่กินเป็นอาหาร ไม่ชอบเจริญในน้ำขุ่นหรือมีออกซิเจนต่ำ พบในบ่อน้ำกร่อยหรือบ่อเลี้ยงปลา และที่สำคัญคือเป็นหญ้าที่พบเฉพาะบริเวณชายทะเลฝั่งอ่าวไทยเท่านั้น ยังไม่ปรากฏรายงานการพบในทะเลฝั่งอันดามัน



ภาพที่ 1 พื้นที่ดำเนินการสำรวจ บริเวณหาดเจ้าสำราญ จังหวัดเพชรบุรี



ภาพที่ 2 พื้นที่การสำรวจหญ้าตะกานน้ำเค็มบริเวณบ่อน้ำเกลือบริเวณตำบลบางขุนไทร (1) บริเวณชายหาดหน้าพระราชวังเฉลิมมณฑลอุทยานตำบลชะอำ (2) และบริเวณแปลงปลูกป่าชายเลนบริเวณศูนย์ประสานงานเพื่ออนุรักษ์ป่าชายเลนกองทัพบก - ภาคกลาง หาดเจ้าสำราญ เพชรบุรี (3)

### วิธีการศึกษา

สำรวจสถานภาพของหญ้าตะกานน้ำเค็ม (*Ruppia maritima*) บริเวณอ่าวไทยตอนบน ในพื้นที่อำเภอบ้านแหลม อำเภอเมือง และอำเภอชะอำ จังหวัดเพชรบุรี จำนวน 3 พื้นที่ ในเดือนพฤษภาคม 2558 - กรกฎาคม 2560 โดยศึกษาเปรียบเทียบการเปลี่ยนแปลงของแหล่งหญ้าตะกานน้ำเค็มที่พบจากรายงานในปี 2549 (สมบัติ ภูวชิรานนท์ และคณะ 2549) และจากการสำรวจเพิ่มเติมบริเวณ ตำบลหาดเจ้าสำราญ อำเภอเมือง ในปี 2558 - 2560 จำนวน 5 ครั้ง ด้วยวิธีวางเส้นสำรวจ จำนวน 2 เส้น และประเมินร้อยละการปกคลุมพื้นที่ ด้วย Quadrat ขนาด 0.5 x 0.5 ตารางเมตร จำนวน 4 ซ้ำ ที่ระยะทุกๆ 10 เมตร

### ผลการศึกษา

พบว่า 1. บริเวณตำบลบางขุนไทร อำเภอบ้านแหลม ซึ่งเดิมพบหญ้าตะกานน้ำเค็มอยู่ในพื้นที่บ่อพักน้ำนาเกลือ (พื้นที่เอกชน) ปัจจุบันมีการเปลี่ยนแปลงของพื้นที่ เนื่องจากการใช้ประโยชน์ในพื้นที่ ทำให้ไม่พบหญ้าตะกานน้ำเค็ม 2. บริเวณปากคลองบางกรวย - บางกรวยใหญ่ ตำบลชะอำ อำเภอชะอำ เนื่องจากมีการเปลี่ยนแปลงลักษณะทางกายภาพของชายฝั่ง ส่งผลต่อทิศทางและความเร็วของกระแสน้ำ ทำให้ไม่พบหญ้าตะกานน้ำเค็มมาเกือบ 20 ปี จากการสัมภาษณ์ ชาวประมงชายฝั่งในพื้นที่อ่าวบางกรวยใหญ่ พบว่าตั้งแต่มีการก่อสร้างเขื่อนกันคลื่นได้นำบริเวณดังกล่าวในปี 2538 - 2539 ก็เริ่มพบเห็นการหลุดจากพื้นผิวดินของหญ้าตะกานน้ำเค็ม และปัจจุบันนี้จึงไม่พบหญ้าตะกานน้ำเค็มบริเวณดังกล่าวอีกเลย 3. บริเวณตำบลหาดเจ้าสำราญ อำเภอเมือง จังหวัดเพชรบุรี พบหญ้าตะกานน้ำเค็มเพียงชนิดเดียว ขึ้นกระจายอยู่ทั่วไปเป็นหย่อมๆ เล็กๆ ปกคลุมพื้นที่ร้อยละ 20 ของแปลงปลูกป่าชายเลน ขนาด 19.96 ไร่ ของศูนย์ประสานงานเพื่ออนุรักษ์ป่าชายเลนกองทัพบก ภาคกลาง หาดเจ้าสำราญ จังหวัดเพชรบุรี ซึ่งเป็นแปลงปลูกป่าชายเลนในระบบนิเวศกึ่งปิด น้ำทะเลจะเข้าถึงได้เฉพาะในช่วงที่น้ำทะเลขึ้นสูงสุดเท่านั้น จากการตรวจวัดทั้งหมดพบว่าความเค็มของน้ำทะเลในแปลงปลูกป่า มีค่า ๓๐.๙๕ ppt. โดยพื้นที่นี้แต่เดิมเป็นพื้นที่ที่รกร้าง คล้ายป่าเสื่อมโทรม ไม่มีการใช้ประโยชน์ จึงใช้เป็นที่ตั้งขยะของชาวบ้านและบุคคลทั่วไป ต่อมากองทัพบกได้มีการปรับปรุงพื้นที่ เพื่อเป็นกอรอนุรักษ์ป่าชายเลน หากแต่แหล่งหญ้าตะกานน้ำเค็มที่พบเหลืออยู่เพียงแห่งเดียวนี้ ไม่ได้อยู่บริเวณชายฝั่ง และเป็นพื้นที่ที่อยู่ในความดูแลของกองทัพบก