

การศึกษาเบื้องต้นทรัพยากรชีวภาพ

ที่เป็นอาหารของนกชายเลนปากช้อน *Eurynorhynchus pygmeus* (Linnaeus, 1758)



ณรงศ์ฤทธิ์ เลิศเกษรวิภา, ไพรินทร์ เพ็ญประไพ, วัลภา ทอดยิ่ง, สาธิตา บิคมจิตร, ศักดา อิงเญ, ธนิต วรรณรังษี, ชิงชัย วรรณรังษี และวิชา นรินทร์²
¹ศูนย์วิจัยทรัพยากรทางทะเลและชายฝั่งอ่าวไทยตอนบน 120/1 ม. 6 ต. บางหญ้าแพรก อ. เมือง จ. สมุทรสาคร 74000 www.mcrc-upper.go.th
²สมาคมอนุรักษ์นกและธรรมชาติแห่งประเทศไทย 221 หมู่ 2 ซอยงามวงศ์วาน 27 ต.บางเขน อ.เมือง จ.นนทบุรี 11000 www.best.or.th



นกชายเลนปากช้อน (Spoon-billed Sandpiper; *Eurynorhynchus pygmeus* (Linnaeus, 1758)) เป็นนกอพยพที่บินย้ายถิ่นเข้ามาอาศัยอยู่ในประเทศไทยเฉพาะในช่วงฤดูหนาว รูปร่างและลักษณะคล้ายคลึงกับนกสติงคอกแดง (Rufous-necked Stint) อย่างยิ่ง ชอบหากินปะปนอยู่ด้วยกันเสมอ แต่มีปากหนาแบบตาดำกว้างและชัดเจนกว่า ขนาด 14-16 ซม. จุดเด่นที่ใช้จำแนกชนิดนกชายเลนปากช้อนได้อย่างแม่นยำที่สุดอยู่ที่บริเวณปลายปากที่มีลักษณะแบนออกทางด้านข้างคล้ายกับช้อนชา ซึ่งมีหน้าที่กรองสัตว์น้ำขนาดเล็กเอาไว้ภายในปากแล้วปล่อยให้ไหลออกมาในขณะที่ปิดปาก นกจะใช้ปลายปากที่แบนกว้างส่ายไปมาเพื่อหาอาหารในแอ่งน้ำหรือหาดโคลน ซึ่งรูปแบบของกรวยปากที่มีลักษณะพิเศษเช่นนี้ เป็นการปรับตัวให้เข้ากับอาหารที่มีความแตกต่างจากอาหารของนกชนิดอื่น ๆ ที่หากินอยู่ในพื้นที่เดียวกัน ทำให้การดำรงชีวิตของนกชนิดนี้เป็นไปด้วยความลำบาก จนกลายเป็นนกที่หายากมาโดยตลอดตั้งแต่เริ่มต้นของการเก็บข้อมูลเมื่อในอดีต และถูกจัดลำดับอยู่ในบัญชีรายชื่อสัตว์ที่ถูคุกคามใน IUCN Red List ตั้งแต่ช่วงปี พ.ศ. 2523 เป็นต้นมา



ในพ.ศ. 2549 ประเทศไทยเคยมีรายงานการพบนกชายเลนปากช้อนมากถึง 16 ตัว ซึ่งมากที่สุดได้ในประวัติศาสตร์การพบเห็นนกชนิดนี้ และในปีปัจจุบันนกชายเลนปากช้อนในประเทศไทยก็อพยพมาอยู่ที่นาเกลือตำบลโคกขาม 3 ตัว และที่นาเกลือตำบลปากทะเล 3 ตัว รวมทั้งนาเกลือที่ตำบลแหลมพิภพอีก 3 ตัวรวมเป็น 9 ตัว ขอรายงานการพบเห็นในรอบปีนี้ ซึ่งมีในรอบ 30 ปีที่ผ่านมา จำนวนประชากรของนกชนิดนี้ลดลงมากกว่า 80 เปอร์เซ็นต์ และมีแนวโน้มของจำนวนประชากรลดลงอย่างต่อเนื่อง จนทำให้ในสหภาพสากลว่าด้วยการอนุรักษ์ (The World Conservation Union) จำเป็นต้องเลื่อนอันดับจากสถานภาพของนกที่มีแนวโน้มใกล้สูญพันธุ์ (Vulnerable - VU) เป็นนกที่มีสถานภาพใกล้สูญพันธุ์ (Endangered - EN) ปี พ.ศ. 2551 และขยับสถานะขึ้นมาอีกครั้งเป็นนกที่มีสถานภาพใกล้สูญพันธุ์อย่างยิ่ง (Critically Endangered - CR) “ปัจจุบันทั่วโลกนี้เหลือนกชายเลนปากช้อนอยู่ไม่ถึง 400 ตัว”

การอพยพของนกชนิดนี้ส่วนใหญ่จะบินอพยพมาตามเส้นทางสาย เอเชียตะวันออก-ออสเตรเลีย (The East Asia-Australian Flyway) ที่กอดตัวเป็นแนวยาวมาจากเขตอาร์กติกไปจนถึงออสเตรเลีย โดยจะหยุดพักเป็นระยะตามพื้นที่ชุ่มน้ำหลายแห่งเพื่อสะสมพลังงานที่สูญเสียไปในระหว่างการเดินทางลัดเลาะลงมาตามชายฝั่งของประเทศต่างๆ เช่น เกาหลี ญี่ปุ่น จีน ไต้หวัน ออสเตรเลีย เวียดนาม กัมพูชา และไทย ซึ่งบางส่วนของทางต่อไปถึงออสเตรเลียและนิวซีแลนด์

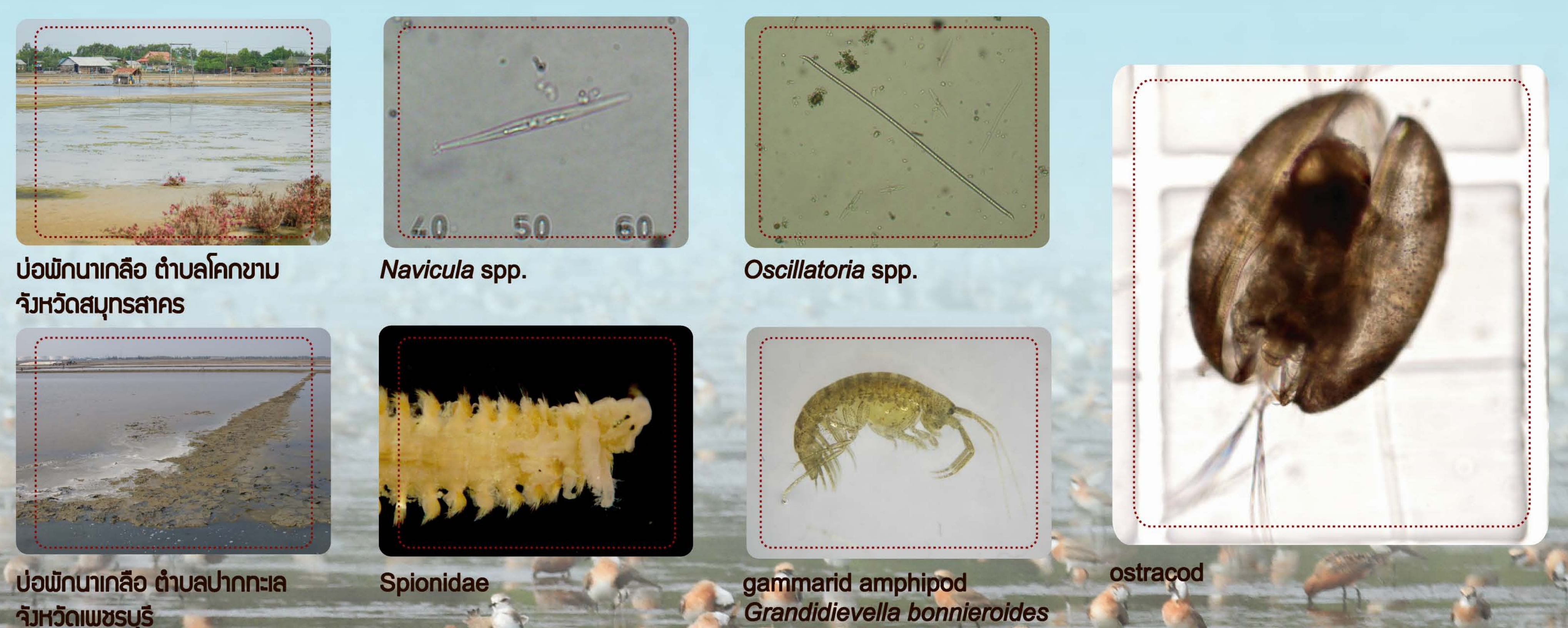
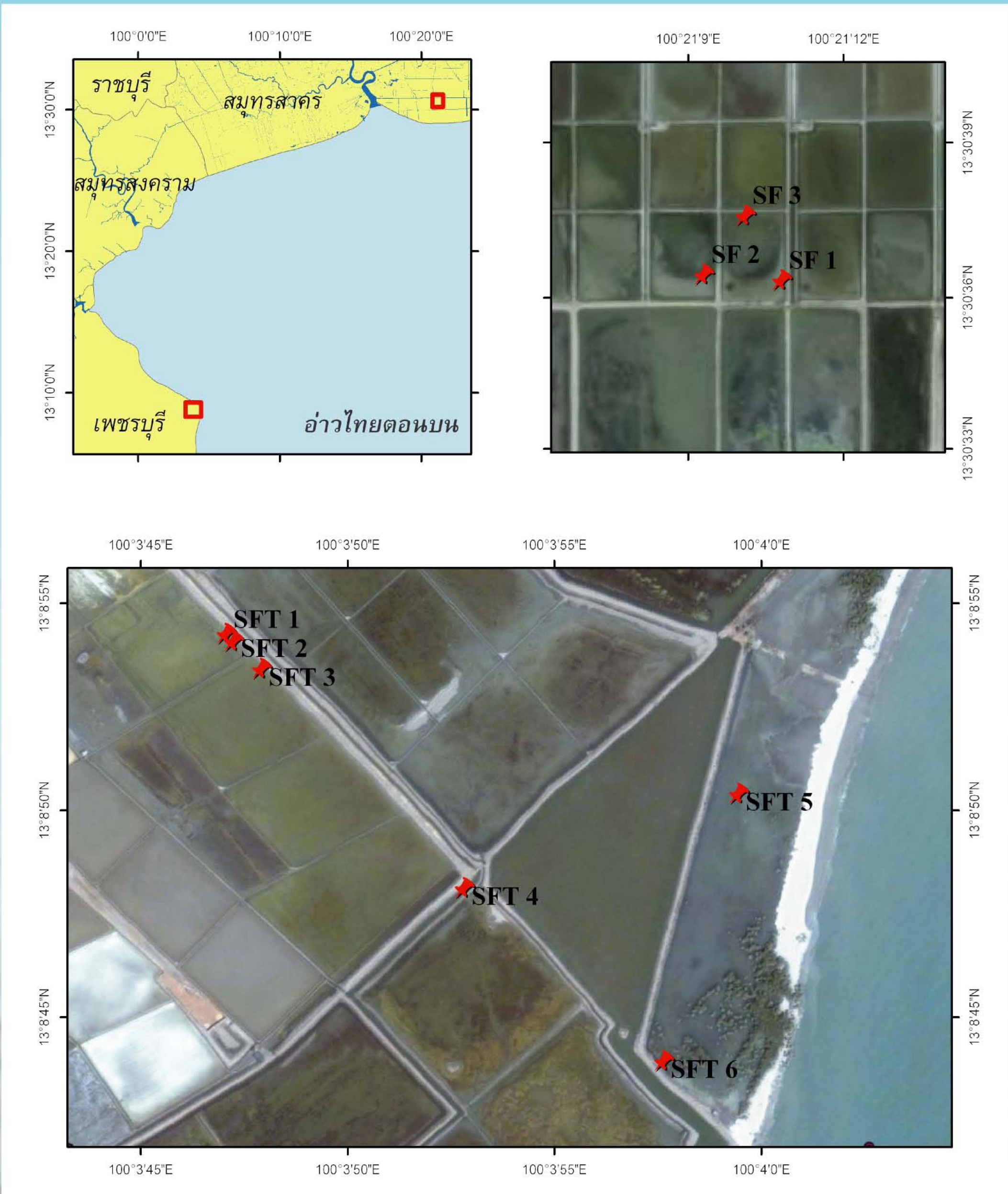


ภาพนกโดย วิชา นรินทร์



จากการสำรวจเบื้องต้นด้านทรัพยากรชีวภาพบริเวณที่เป็นแหล่งหาอาหารของนกชายเลนปากช้อน ชายฝั่งจังหวัดเพชรบุรี และจังหวัดสมุทรสาคร ระหว่างเดือนกุมภาพันธ์ - เมษายน 2554 สภาพพื้นที่โดยทั่วไปส่วนใหญ่เป็นบ่อพักน้ำสำหรับทำนาเกลือ หรือ “นาตาก” รวมถึงพื้นที่โดยรอบ และบริเวณหาดเลน พบว่าบริเวณที่เป็นแหล่งหาอาหารของนกชายเลนปากช้อน จังหวัดเพชรบุรี มีความเค็มของน้ำในดินตะกอนเฉลี่ย 57.83 ± 27.39 psu (25.00 - 87.00 psu) ความเป็นกรด-ด่างของน้ำในดินเฉลี่ย 8.07 ± 0.34 (7.43 - 8.40) สภาพโดยทั่วไปของดินตะกอนส่วนใหญ่เป็นโคลนปนทราย ปริมาณสารอินทรีย์เฉลี่ย 10.11 ± 1.33 เปอร์เซ็นต์ต่อน้ำหนักแห้ง (8.80 - 13.00 เปอร์เซ็นต์ต่อน้ำหนักแห้ง) ขนาดอนุภาคดินตะกอนเฉลี่ย 0.108 ± 0.023 mm. (0.080 - 0.149 mm.) ความหลากหลายทรัพยากรชีวภาพ พบแพลงก์ตอนพืช 2 ชนิด คือ *Oscillatoria* spp. และ *Navicula* spp. และตัวอ่อนของไส้เดือนตัวกลมทะเล (nematode)

ส่วนบริเวณที่เป็นแหล่งหาอาหารของนกชายเลนปากช้อน จังหวัดสมุทรสาคร สภาพแวดล้อมโดยทั่วไปพบว่า ความเค็มของน้ำในดินเฉลี่ย 11.33 ± 1.15 psu (10.00-12.00 psu) ความเป็นกรด-ด่างของน้ำในดินเฉลี่ย 7.87 ± 0.06 (7.80 - 7.90) ดินตะกอนส่วนใหญ่มีลักษณะเป็นโคลนปนทราย ปริมาณสารอินทรีย์เฉลี่ย 10.81 ± 0.38 เปอร์เซ็นต์ต่อน้ำหนักแห้ง (10.40 - 11.60 เปอร์เซ็นต์ต่อน้ำหนักแห้ง) ขนาดอนุภาคดินตะกอนเฉลี่ย 0.091 ± 0.002 mm. (0.090 - 0.093 mm.) ทรัพยากรชีวภาพพบแพลงก์ตอนพืช 1 ชนิด คือ *Navicula* spp. แพลงก์ตอนสัตว์ 2 ชนิด คือ ไรน้ำ (ostracod) และแกมมาไรด์ แอมฟิพอด (gammarid amphipod) ชนิด *Grandidievella bonnieroides* และไส้เดือนทะเล วงศ์ Spionidae 1 ชนิด



บ่อพักนาเกลือ ตำบลโคกขาม จังหวัดสมุทรสาคร และตำบลปากทะเล จังหวัดเพชรบุรี



ปัจจุบันพื้นที่ชุ่มน้ำชายฝั่งอ่าวไทยตอนในซึ่งเป็นเส้นทางอพยพและแหล่งหาอาหารของนกชายเลนปากช้อน กำลังได้รับผลกระทบจากการเปลี่ยนแปลงสภาพภูมิอากาศของโลกและการปรับเปลี่ยนรูปแบบของการใช้ประโยชน์ที่ดิน ส่งผลให้ถิ่นที่อยู่อาศัยและแหล่งหากินของนกชายเลนปากช้อนลดลงอย่างต่อเนื่อง ทำให้การขยายพันธุ์ของนกชนิดนี้มีโอกาสประสบความสำเร็จได้น้อยมาก หากไม่ช่วยกันดูแล ปกป้องพื้นที่ชุ่มน้ำอ่าวไทยตอนในในวันข้างหน้าอาจจะไม่มีโอกาสพบเห็นนกชนิดนี้อาศัยอยู่ในธรรมชาติอีกต่อไป