



ข่าวประชาสัมพันธ์

* จากสถานการณ์การระบาดของเชื้อไวรัสโคโรนา สายพันธุ์ใหม่ ต้นเหตุโรคโควิด-19 ที่ทวีความรุนแรงและขยายวงกว้างเพิ่มมากขึ้นอย่างต่อเนื่อง กรมทรัพยากรทางทะเลและชายฝั่ง (ทช.) ขอสนับสนุนนโยบายรัฐร่วมกัน ด้านภัยโควิด-19 โดยทุกครั้งที่ออกนอกบ้านควรใส่หน้ากากอนามัย กินร้อน ช้อนกลาง ล้างมือบ่อยๆ หลีกเลี่ยงการอยู่ในที่แออัด ใช้ลิฟท์ก็ไม่ยืนชิดติดกัน หลีกเลี่ยงการสัมผัสคนป่วยหรือกลุ่มคนเสี่ยง หมั่นล้างมือ และหากมีอาการไข้รีบไปพบแพทย์ ที่สำคัญอีกอย่างคือต้องไม่ลืม การลด ละ เลิกใช้ภาชนะพลาสติกกันด้วยน้ำ

“หมั่นล้างมือ รักษาความสะอาด”

FOLLOW US: [f](#) [t](#) [y](#) [i](#) [g](#) DMCRTH @DMCRTH

*

น้องเต่ามะเฟือง...แห่งปี ๖๓

* กรม ทช. "สุดปลั้ม ปี ๖๓ มีลูกเต่ามะเฟืองปล่อยลงทะเลอันดามัน ๓๕๑ ตัว" ภายใต้ศูนย์เฝ้าระวังและติดตามสถานการณ์เต่ามะเฟือง จ.พังงา และ จ.ภูเก็ต รวม ๗ แห่ง ตลอดระยะเวลา ๕ เดือน (พฤศจิกายน ๒๕๖๒ - เมษายน ๒๕๖๓) ทำให้สามารถเฝ้าระวัง ดูแล และอนุบาลลูกเต่ามะเฟือง ตั้งแต่แม่เต่าเริ่มวางไข่ครั้งแรกเมื่อ ๑๗ พฤศจิกายน ๒๕๖๒ จนถึงวันที่จัดการไข่ครั้งที่ ๑๑ ที่หาดไม้ขาว ในวันที่ ๑๖ เมษายน ๒๕๖๓ เสร็จเรียบร้อย โดยมีลูกเต่ามะเฟืองฟักเป็นตัวและปล่อยคืนลงสู่ทะเลอันดามันได้รวม ๓๕๑ ตัว นับเป็นผลสำเร็จอย่างมากที่สุดในรอบ ๒๐ ปี โดยสถิติเดิมที่เต่ามะเฟืองเคยขึ้นมาวางไข่มากสุดในปี ๒๕๔๒ อยู่ที่ ๙ ไร่เท่านั้น

สรุปผลการปฏิบัติงานของ
ศูนย์เฝ้าระวังและติดตามสถานการณ์เต่ามะเฟือง จ.พังงา และ จ.ภูเก็ต ในปี 2562 - 2563
รวม 11 ไร่ มีลูกเต่ามะเฟืองฟักเป็นตัวและปล่อยคืนลงสู่ทะเลอันดามันรวม 351 ตัว

ร.ด.ท.	เขต	ปี	จำนวนไข่	สถานที่	ช่างลง	ช่างเฝ้า	จังหวัด	นครจัดการ	๑๑ ปี ฟักจนทะเล	จำนวนลูกเต่า
1		17-11-62	๓๓๓	หาดพยอมเมือง	พยอมเมือง	พยอมเมือง	พังงา	จ.พังงา	17-01-63	๖๖
2		27-11-62	๓๓๓	หาดบ่อฉาน	นางสง	พยอมเมือง	พังงา	ไม่จัดการ	21-01-63	๗๗
3		08-12-62	๓๓๓	หาดพยอมเมือง	พยอมเมือง	พยอมเมือง	พังงา	โตเนงโมง	โตเนงโมง	โตเนงโมง
4		10-01-63	๓๓๓	หาดในทอน	สาธุ	ถาวร	ภูเก็ต	จ.ภูเก็ต	02-02-63	๗๗
5	2562	18-01-63	๓๓๓	หาดบ่อฉาน	นางสง	พยอมเมือง	พังงา	จ.พังงา	09-02-63	๖๖
6		19-01-63	๓๓๓	หาดบ่อฉาน	นางสง	พยอมเมือง	พังงา	ไม่จัดการ	18-02-63	28
7	2563	20-01-63	๓๓๓	หาดพยอมเมือง	พยอมเมือง	พยอมเมือง	พังงา	ไม่จัดการ	05-02-63	28
8		31-01-63	๓๓๓	หาดพยอมเมือง	พยอมเมือง	พยอมเมือง	พังงา	จ.พังงา	26-02-63	88
9		07-02-63	๓๓๓	หาดไม้ขาว	ไม้ขาว	ถาวร	ภูเก็ต	ไม่จัดการ	ไม่ฟัก	0
10		09-02-63	๓๓๓	หาดบ่อฉาน	นางสง	พยอมเมือง	พังงา	ไม่จัดการ	06-02-63	7
11		10-02-63	๓๓๓	เกาะสองเขา	เกาะสองเขา	เกาะสองเขา	พังงา	ไม่จัดการ	ไม่ฟัก	0
รวม										351

FOLLOW US: [f](#) [t](#) [y](#) [i](#) [g](#) DMCRTH @DMCRTH

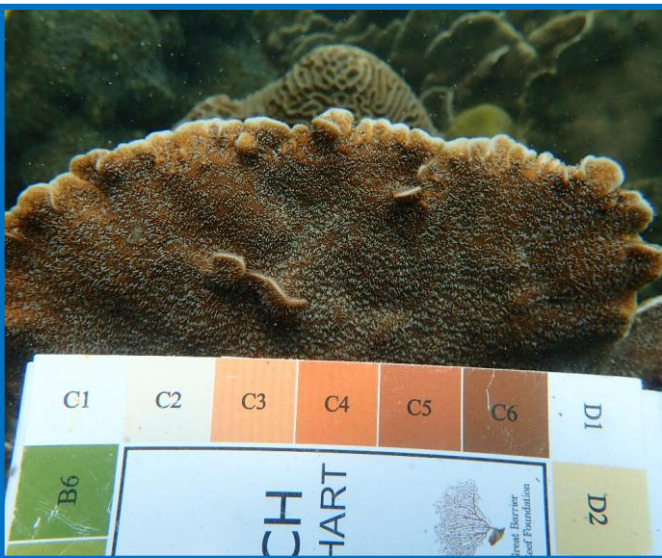
เย้ๆ...มาแล้วลูกเต่าตนุปัดตานี

* วันที่ ๑๔ เมษายน ๒๕๖๓ กรม ทช. โดยศูนย์วิจัย ทช. อ่าวไทยตอนกลาง นำไข่เต่าทะเลจากชายหาดบ้านระเวง ต.ดอนทราย อ.ไม้แก่น จ.ปัตตานี ซึ่งแม่เต่าขึ้นวางไข่เมื่อวันที่ ๒๓ กุมภาพันธ์ ๒๕๖๓ ที่ผ่านมา จำนวน ๖๑ ฟอง และเริ่มทยอยฟักออกเป็นตัวในช่วงวันที่ ๑๒-๑๔ เมษายน ๒๕๖๓ รวมที่ฟักออกจากไข่ ๕๑ ตัว ไข่เสีย ๖ ฟอง และไข่ลม ๔ ฟอง ลูกเต่าตนุที่ฟักในครั้งนี้มีสภาพแข็งแรง ว่ายน้ำได้ดี จึงนำลูกเต่าทั้งหมดลงสู่บ่อพักเพื่ออนุบาล และเฝ้าติดตามสุขภาพของลูกเต่าต่อไป



ข่าวสารทรัพยากรทางทะเลและชายฝั่ง

* เดือนเมษายน ๒๕๖๓ เจ้าหน้าที่ศูนย์วิจัยทรัพยากรทางทะเลและชายฝั่งอ่าวไทยตอนบน (ศวทก.) ติดตามงานฟื้นฟูวิจัยปะการังบริเวณเกาะไข่ จากการสำรวจเบื้องต้นน้ำทะเลลึกประมาณ ๕-๗ ม. อุณหภูมิน้ำประมาณ ๓๑ °C ความเค็ม ๓๑ ppt ที่ศวินวิสัยใต้น้ำประมาณ ๕-๖ ม. ผลจากการเทียบสีปะการังรูปทรงก้อนและแผ่นกับแผ่นเทียบสีสุขภาพปะการัง (Coral Watch Chart) ยังไม่พบปะการังฟอกขาวในปะการัง ส่วนบริเวณเกาะร้านเป็ด-ร้านไก่ เป็นกลุ่มปะการังขึ้นบนหิน ปะการังที่พบ เช่น ปะการังดอกกะหล่ำ (*Pocillopora* sp.) ปะการังโหนด (*Porites lutea*) ปะการังเขากวางโต๊ะ (*Acropora* sp.) และปะการังสมองร่องยาว (*Platygyra* sp.) และพบว่าปะการังเริ่มมีลักษณะสีซีด เช่น ปะการังโหนดและปะการังสมองร่องยาว ทั้งนี้เจ้าหน้าที่ ศวทก. ทำการแจ้งเครือข่ายเฝ้าระวังต่อไป



* วันที่ ๑๔ เมษายน ๒๕๖๓ เจ้าหน้าที่ ศวทก. ได้ดำเนินการปล่อยเต่าทะเลจำนวน ๑๖ ตัว ประกอบไปด้วย เต่ากระ ๑๐ ตัว เต่าตนุ ๖ ตัว ซึ่งเป็นเต่าที่เกยตื้นในพื้นที่จังหวัดชุมพร สุราษฎร์ธานี และนครศรีธรรมราช เจ้าหน้าที่ได้นำกลับมารักษา ดูแล ที่โรงพยาบาลเลี้ยงสัตว์ทะเลหายากภายใน ศวทก. เมื่อได้ทำการรักษาพยาบาลจนหายเป็นปกติ และจากการตรวจเลือดพบว่าเต่าทะเลมีสุขภาพแข็งแรงสมบูรณ์ จึงนำไปปล่อยคืนสู่ธรรมชาติ ณ ชายหาดทุ่งวัวแล่น ตำบลสะพลี อำเภอปะทิว จังหวัดชุมพร โดยได้ติดเครื่องหมายเต่าทะเลทุกตัวที่ปล่อยกลับคืนสู่ธรรมชาติในครั้งนี้



* ตั้งแต่ช่วงวันที่ ๒๑ มี.ค. - ๒๐ เม.ย. ๖๓ ศวทก. ได้รับแจ้งสัตว์ทะเลหายากเกยตื้นในพื้นที่ จ.ชุมพร รวม ๒ ครั้ง พบว่าเป็นซากเต่าตนุทั้ง ๑ ตัว จากการผ่าชันสูตรภายในกระเพาะอาหารพบเศษอวนเชือก และก้านสำลีพลาสติกในลำไส้ ซากโลมาหัวบาตรหลังเรียบ เกยตื้นเขตอำเภอลังสวน มีบาดแผลบริเวณโคนหาง สาเหตุการตายคาดว่าเกิดจากการติดเครื่องมือประมงไม่ทราบชนิด ทั้งนี้ เจ้าหน้าที่ได้เก็บตัวอย่างเนื้อเยื่อเพื่อนำไปศึกษาพันธุกรรมต่อไป



* ศวทก. รับแจ้งเหตุสัตว์ทะเลหายากเกยตื้น และสถานการณ์ฉุกเฉินทรัพยากรทางทะเลและชายฝั่ง โทรศัพท์ ๐๗๗๕๑ ๐๒๑๓-๔ โทรสาร ๐๗๗๕๑ ๐๒๑๕ <http://dmcrth.dmcr.go.th>

