

สถานการณ์คุณภาพน้ำทะเลชายฝั่งอ่าวไทยตอนล่าง เดือนมีนาคม ๒๕๖๓
ศูนย์วิจัยทรัพยากรทางทะเลและชายฝั่งอ่าวไทยตอนล่าง
สถาบันวิจัยและพัฒนาทรัพยากรทางทะเลและชายฝั่ง/ กรมทรัพยากรทางทะเลและชายฝั่ง



ศูนย์วิจัยทรัพยากรทางทะเลและชายฝั่งอ่าวไทยตอนล่าง ดำเนินการติดตามตรวจสอบคุณภาพน้ำทะเลอ่าวไทยตอนล่าง พื้นที่จังหวัด สงขลา ปัตตานี และนราธิวาส จำนวนทั้งสิ้น ๒๕ สถานี (ชายฝั่ง ๕๐๐ เมตร และห่างฝั่ง ๓ กิโลเมตร) เป็นประจำทุก ๓ เดือน ประกอบด้วย ๑๒ ปัจจัย ได้แก่ อุณหภูมิน้ำทะเล ความเค็ม ความเป็นกรด-ด่าง ความโปร่งแสง สารแขวนลอยในน้ำทะเล ปริมาณออกซิเจนละลายในน้ำ ปริมาณสารอาหาร (ไนโตรเจน-ไนโตรเจน ไนเตรท-ไนโตรเจน แอมโมเนีย-ไนโตรเจน และฟอสเฟต-ฟอสฟอรัส) รวมทั้งคลอโรฟิลล์ เอ และแบคทีเรียกลุ่มโคลิฟอร์มทั้งหมดในน้ำทะเล

นำค่าคุณภาพน้ำทั้งหมด ๘ พารามิเตอร์ ได้แก่ ความเป็นกรด-ด่าง ออกซิเจนละลายน้ำ อุณหภูมิ สารแขวนลอยทั้งหมด แบคทีเรียกลุ่มโคลิฟอร์มทั้งหมด ปริมาณสารอาหารไนเตรท ฟอสเฟต และแอมโมเนีย นำข้อมูลคุณภาพน้ำคำนวณหาค่าดัชนีคุณภาพน้ำทะเลชายฝั่ง (Marine Water Quality Index) เพื่อเป็นตัวบ่งบอกถึงสถานภาพของคุณภาพน้ำ ๕ ระดับคือ ดีมาก ดี พอใช้ เสื่อมโทรม เสื่อมโทรมมาก

ผลการติดตามตรวจสอบสภาพแวดล้อมทางทะเลและชายฝั่ง เดือนมีนาคม ๒๕๖๓

▶ พื้นที่ชายฝั่งจังหวัดสงขลา ถึงจังหวัดนราธิวาส

ตรวจวัดคุณภาพน้ำและปริมาณสารอาหารมีค่าเฉลี่ย และค่าพิสัย ดังนี้

ความลึกเฉลี่ย ๗.๐๔±๒.๔ เมตร ค่าพิสัยอยู่ในช่วง ๓.๗-๑๑.๙ เมตร ค่าความโปร่งแสงเฉลี่ย ๒.๒๗±๑.๑ เมตร
ค่าพิสัยอยู่ในช่วง ๐.๖-๕.๔ เมตร ค่าความเป็นกรด-ด่าง มีค่าเฉลี่ย ๗.๖๑±๐.๖ มีค่าพิสัยอยู่ในช่วง ๖.๖๓-๘.๕๗
ค่าอุณหภูมิเฉลี่ย ๓๐.๕±๐.๙ องศาเซลเซียส ค่าพิสัยในช่วง ๒๘.๒-๓๒ องศาเซลเซียส
ความเค็มมีค่าเฉลี่ย ๓๐.๙±๑.๔ ppt มีค่าพิสัย ๒๘.๕-๓๓ ppt
ปริมาณออกซิเจนละลาย มีค่าเฉลี่ย ๖.๒๓±๐.๕๘ mg/l ค่าพิสัย ๔.๔๑-๗.๐๖ mg/l
ปริมาณคลอโรฟิลล์ เอ มีค่าเฉลี่ย ๐.๓๘±๐.๒๒ mg/m^๓ ค่าพิสัย ๐.๑๑-๐.๘๖ mg/m^๓
ปริมาณฟอสเฟต มีค่าเฉลี่ย ๔.๓๒±๑.๙ µg/l ค่าพิสัยอยู่ในช่วง ๐.๒๔-๘.๘๗ µg/l
ปริมาณไนโตรเจน มีค่าเฉลี่ย ๑.๑๖±๐.๖๕ µg/l ค่าพิสัยอยู่ในช่วง ๐.๒๒-๒.๕๔ µg/l
ปริมาณไนเตรท มีค่าเฉลี่ย ๑๑.๔๙±๑๑.๒๕ µg/l ค่าพิสัยอยู่ในช่วง ๐-๔๑.๐ µg/l
ปริมาณแอมโมเนีย มีค่าเฉลี่ย ๒.๕๒±๓.๒ µg/l ค่าพิสัยอยู่ในช่วง ๐-๑๐.๒๕ µg/l
ปริมาณแบคทีเรียโคลิฟอร์มทั้งหมด มีค่าอยู่ในช่วง ๒-๑๓๐ MPN/๑๐๐ ml

▶ พื้นที่ในอ่าวปัตตานี จังหวัดปัตตานี

ตรวจวัดคุณภาพน้ำและปริมาณสารอาหารมีค่าเฉลี่ย และค่าพิสัย ดังนี้

ความลึกเฉลี่ย ๑.๔±๐.๕ เมตร ค่าพิสัยอยู่ในช่วง ๐.๖-๒.๓ เมตร ค่าความโปร่งแสงเฉลี่ย ๐.๕±๐.๑ เมตร
ค่าพิสัยอยู่ในช่วง ๐.๓-๐.๙ เมตร ค่าความเป็นกรด-ด่าง มีค่าเฉลี่ย ๘.๐±๐.๑๘ มีค่าพิสัยอยู่ในช่วง ๗.๕๐-๘.๑๒
ค่าอุณหภูมิเฉลี่ย ๒๘.๙±๐.๔ องศาเซลเซียส ค่าพิสัยอยู่ในช่วง ๒๘.๔-๒๙.๗ องศาเซลเซียส
ความเค็มมีค่าเฉลี่ย ๒๖.๐±๔.๙ ppt มีค่าพิสัยอยู่ในช่วง ๑๓.๔-๒๙.๖ ppt
ปริมาณออกซิเจนละลาย มีค่าเฉลี่ย ๖.๑๔±๐.๔๙ mg/l ค่าพิสัยอยู่ในช่วง ๔.๘๙-๖.๖๗ mg/l
ปริมาณคลอโรฟิลล์ เอ มีค่าเฉลี่ย ๒.๓๐±๑.๒๖ mg/m^๓ ค่าพิสัยอยู่ในช่วง ๑.๐๘-๕.๒๐ mg/m^๓
ปริมาณฟอสเฟต มีค่าเฉลี่ย ๑๐.๗๙±๑๐.๐ µg/l ค่าพิสัยอยู่ในช่วง ๑.๕๘-๓๗.๙๙ µg/l
ปริมาณไนโตรเจน มีค่าเฉลี่ย ๒.๔๑±๒.๒ µg/l ค่าพิสัยอยู่ในช่วง ๐.๑๗-๘.๒๔ µg/l
ปริมาณไนเตรท มีค่าเฉลี่ย ๘.๘๑±๑๑.๓ µg/l ค่าพิสัยอยู่ในช่วง ๐-๔๐.๐ µg/l
ปริมาณแอมโมเนีย มีค่าเฉลี่ย ๗.๘๕±๒๒.๓ µg/l ค่าพิสัยอยู่ในช่วง ๐-๗๔.๗๑ µg/l
ปริมาณแบคทีเรียโคลิฟอร์มทั้งหมด มีค่าอยู่ในช่วง ๒๗-๒๗๐ MPN/๑๐๐ ml

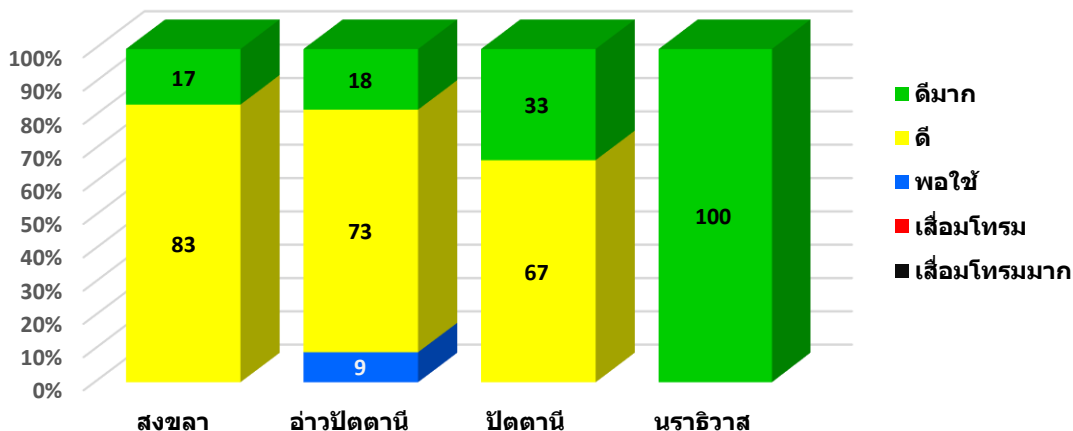
เมื่อเปรียบเทียบกับค่ามาตรฐานคุณภาพน้ำทะเล มีค่าคุณภาพน้ำเกินค่ามาตรฐานคุณภาพน้ำทะเลชายฝั่ง (กรมควบคุมมลพิษ, ๒๕๖๐) ประเภทที่ ๑ เพื่อการอนุรักษ์ทรัพยากรธรรมชาติ และประเภทที่ ๒ เพื่อการอนุรักษ์แหล่งปะการัง ปัจจัยคุณภาพน้ำที่มีค่าส่วนใหญ่เกินค่ามาตรฐานคุณภาพน้ำ คือปริมาณสารอาหาร ได้แก่ ปริมาณไนเตรท ปริมาณฟอสเฟต และปริมาณแบคทีเรียกลุ่มโคลิฟอร์มทั้งหมด และแบคทีเรียกลุ่มฟิคอลโคลิฟอร์ม

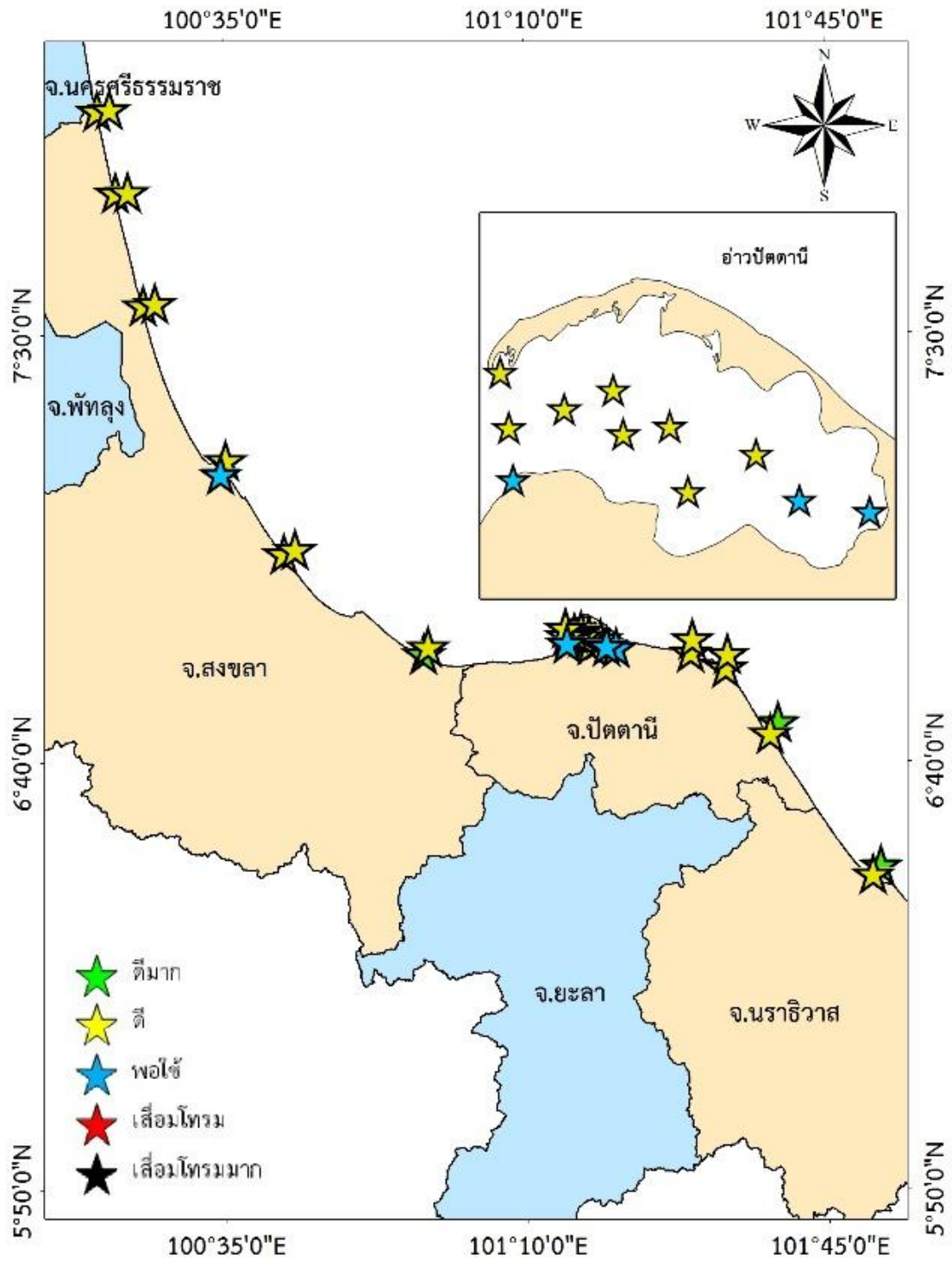
จังหวัดสงขลา : จากการติดตามตรวจสอบและประเมินสภาพแวดล้อมทางทะเลและชายฝั่งพื้นที่จังหวัดสงขลา จำนวน ๑๒ สถานี ได้แก่ ปากกระวะ ห่างฝั่ง ๕๐๐ เมตร ปากกระวะห่างฝั่ง ๓ กม. ปากตะะ ห่างฝั่ง ๕๐๐ เมตร ปากแตระห่างฝั่ง ๓ กม. บ้านสนามชัย ห่างฝั่ง ๕๐๐ เมตร บ้านสนามชัยห่างฝั่ง ๓ กม. ปากทะเลสาบสงขลา ห่างฝั่ง ๕๐๐ เมตร ปากทะเลสาบฯห่างฝั่ง ๓ กม. ปากน้ำนาทับ ห่างฝั่ง ๕๐๐ เมตร ปากน้ำนาทับห่างฝั่ง ๓ กม. ปากน้ำเทพา ห่างฝั่ง ๕๐๐ เมตร ปากน้ำเทพา ห่างฝั่ง ๓ กม. คุณภาพน้ำทะเลเมื่อพิจารณาจากค่า MWQI ในแต่ละเกณฑ์ สถานการณ์คุณภาพน้ำทะเลจังหวัดสงขลา ในเดือนมีนาคม 2563 คุณภาพน้ำเฉลี่ยอยู่ในเกณฑ์ ดีมาก ร้อยละ ๑๗ และ อยู่ในเกณฑ์ ดี ร้อยละ ๘๓

จังหวัดปัตตานี : จากการติดตามตรวจสอบและประเมินสภาพแวดล้อมทางทะเลและชายฝั่งพื้นที่จังหวัดปัตตานี จำนวน ๑๗ สถานี ได้แก่ พื้นที่รอบอ่าวปัตตานี จำนวน ๑๑ สถานี แนวชายฝั่งบริเวณหาดชลาสัย ห่างฝั่ง ๕๐๐ เมตร หาดชลาสัย ห่างฝั่ง ๓ กม. หาดแหมแหม ห่างฝั่ง ๕๐๐ เมตร หาดแหมแหม ห่างฝั่ง ๓ กม. และหาดวาสกรี ห่างฝั่ง ๕๐๐ เมตร หาดวาสกรี ห่างฝั่ง ๓ กม. คุณภาพน้ำทะเลเมื่อพิจารณาจากค่า MWQI ในแต่ละเกณฑ์ ในเดือนมีนาคม ๒๕๖๓ พบว่าคุณภาพน้ำพื้นที่แนวชายฝั่งจังหวัดปัตตานี มีค่าเฉลี่ยอยู่ในเกณฑ์ ดีมาก ร้อยละ ๓๓ และ ดี ร้อยละ ๖๗ และบริเวณพื้นที่ในอ่าวปัตตานี มีค่าเฉลี่ยอยู่ในเกณฑ์ ดีมาก ร้อยละ ๓๓ และ ดี ร้อยละ ๖๗

จังหวัดนราธิวาส : จากการติดตามตรวจสอบและประเมินสภาพแวดล้อมทางทะเลและชายฝั่งพื้นที่จังหวัดนราธิวาส จำนวน ๒ สถานี ได้แก่ ปากแม่น้ำบางนรา ๕๐๐ ห่างฝั่งเมตร ปากแม่น้ำบางนรา ห่างฝั่ง ๓ กิโลเมตร คุณภาพน้ำทะเลเมื่อพิจารณาจากค่า MWQI ในแต่ละเกณฑ์ในเดือนมีนาคม ๒๕๖๓ สถานการณ์คุณภาพน้ำทะเลจังหวัดนราธิวาส มีคุณภาพน้ำเฉลี่ยอยู่ในเกณฑ์ ดีมาก ร้อยละ ๑๐๐ จากสภาพพื้นที่ส่วนใหญ่ยังคงสภาพธรรมชาติ ชายฝั่งเป็นทะเลเปิดมีการไหลเวียนของกระแสน้ำในพื้นที่ชายฝั่งที่ดีช่วยบรรเทาผลกระทบที่เกิดจากแผ่นดินไหวให้สถานะคุณภาพน้ำส่วนใหญ่อยู่ในเกณฑ์ดีมาก

ดัชนีคุณภาพน้ำทะเลพื้นที่อ่าวไทยตอนล่าง เดือนมีนาคม 2563





แผนที่แสดงค่าดัชนีคุณภาพน้ำพื้นที่อ่าวไทยตอนล่าง เดือนมีนาคม ๒๕๖๓