

สถานการณ์คุณภาพน้ำทะเลชายฝั่งอ่าวไทยตอนล่าง เดือนพฤศจิกายน ๒๕๖๒
ศูนย์วิจัยทรัพยากรทางทะเลและชายฝั่งอ่าวไทยตอนล่าง
สถาบันวิจัยและพัฒนาทรัพยากรทางทะเลและชายฝั่ง/ กรมทรัพยากรทางทะเลและชายฝั่ง



ศูนย์วิจัยทรัพยากรทางทะเลและชายฝั่งอ่าวไทยตอนล่าง ดำเนินการติดตามตรวจสอบคุณภาพน้ำทะเลอ่าวไทยตอนล่าง พื้นที่จังหวัด สงขลา ปัตตานี และนราธิวาส จำนวนทั้งสิ้น ๒๕ สถานี (ชายฝั่ง ๕๐๐ เมตร และห่างฝั่ง ๓ กิโลเมตร) เป็นประจำทุก ๓ เดือน ประกอบด้วย ๑๒ ปัจจัย ได้แก่ อุณหภูมิน้ำทะเล ความเค็ม ความเป็นกรด-ด่าง ความโปร่งแสง สารแขวนลอยในน้ำทะเล ปริมาณออกซิเจนละลายในน้ำ ปริมาณสารอาหาร (ไนโตรเจน-ไนโตรเจน ไนเตรท-ไนโตรเจน แอมโมเนีย-ไนโตรเจน และฟอสเฟต-ฟอสฟอรัส) รวมทั้งคลอโรฟิลล์ เอ และแบคทีเรียกลุ่มโคลิฟอร์มทั้งหมดในน้ำทะเล

นำค่าคุณภาพน้ำทั้งหมด ๘ พารามิเตอร์ ได้แก่ ความเป็นกรด-ด่าง ออกซิเจนละลายน้ำ อุณหภูมิ สารแขวนลอยทั้งหมด แบคทีเรียกลุ่มโคลิฟอร์มทั้งหมด ปริมาณสารอาหารไนเตรท ฟอสเฟต และแอมโมเนีย นำข้อมูลคุณภาพน้ำคำนวณหาค่าดัชนีคุณภาพน้ำทะเลชายฝั่ง (Marine Water Quality Index) เพื่อเป็นตัวบ่งบอกถึงสถานภาพของคุณภาพน้ำ ๕ ระดับคือ ดีมาก ดี พอใช้ เสื่อมโทรม เสื่อมโทรมมาก

ผลการติดตามตรวจสอบสภาพแวดล้อมทางทะเลและชายฝั่ง เดือนพฤศจิกายน ๒๕๖๒

▶ พื้นที่ชายฝั่งจังหวัดสงขลา ถึงจังหวัดนราธิวาส

ตรวจวัดคุณภาพน้ำและปริมาณสารอาหารมีค่าเฉลี่ย และค่าพิสัย ดังนี้

ความลึกเฉลี่ย ๘.๑±๓.๙ เมตร ค่าพิสัยอยู่ในช่วง ๓.๓-๑๕.๓ เมตร ค่าความโปร่งแสงเฉลี่ย ๑.๕±๑.๒ เมตร
ค่าพิสัยอยู่ในช่วง ๐.๕-๕.๕ เมตร ค่าความเป็นกรด-ด่าง มีค่าเฉลี่ย ๘.๒๒±๐.๑๑ มีค่าพิสัยอยู่ในช่วง ๘.๐๑-๘.๓๔
ค่าอุณหภูมิเฉลี่ย ๓๐.๕±๐.๘ องศาเซลเซียส ค่าพิสัยในช่วง ๒๘.๖-๓๒ องศาเซลเซียส
ความเค็มมีค่าเฉลี่ย ๒๗±๒.๗ psu มีค่าพิสัย ๒๐-๒๙.๕ psu
ปริมาณออกซิเจนละลาย มีค่าเฉลี่ย ๖.๐±๐.๕ mg/l ค่าพิสัย ๔.๒๖-๖.๕๔ mg/l
ปริมาณคลอโรฟิลล์ เอ มีค่าเฉลี่ย ๐.๕๐±๐.๓๒ mg/m^๓ ค่าพิสัย ๐.๒๑-๑.๕๖ mg/m^๓
ปริมาณฟอสเฟต มีค่าเฉลี่ย ๔.๓๔±๒.๕ µg/l ค่าพิสัยอยู่ในช่วง ๑.๖๓-๙.๔๗ µg/l
ปริมาณไนโตรเจน มีค่าเฉลี่ย ๑.๗๔±๒.๒๘ µg/l ค่าพิสัยอยู่ในช่วง ๐.๐๔-๗.๗๕ µg/l
ปริมาณไนเตรท มีค่าเฉลี่ย ๑.๗๔±๑.๕ µg/l ค่าพิสัยอยู่ในช่วง ๐-๔๘.๘๕ µg/l
ปริมาณแอมโมเนีย มีค่าเฉลี่ย ๑๐.๗๔±๑๔.๗ µg/l ค่าพิสัยอยู่ในช่วง ๐-๕๗.๘ µg/l
ปริมาณแบคทีเรียโคลิฟอร์มทั้งหมด มีค่าอยู่ในช่วง ๔.๕-๖๐๘ MPN/๑๐๐ ml

▶ พื้นที่ในอ่าวปัตตานี จังหวัดปัตตานี

ตรวจวัดคุณภาพน้ำและปริมาณสารอาหารมีค่าเฉลี่ย และค่าพิสัย ดังนี้

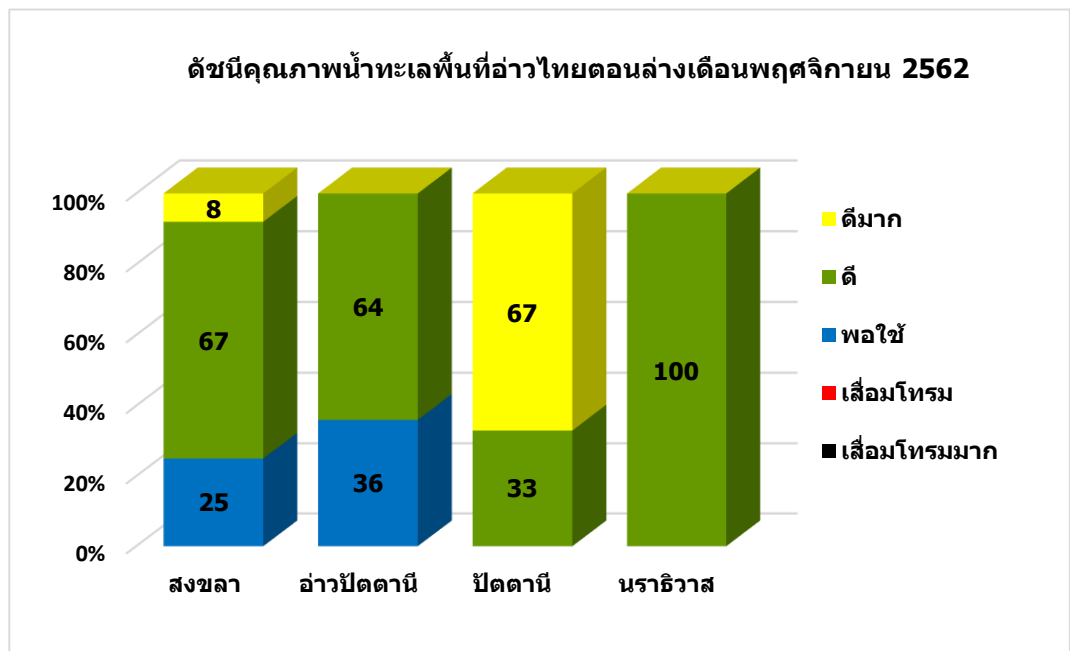
ความลึกเฉลี่ย ๒.๓±๐.๘ เมตร ค่าพิสัยอยู่ในช่วง ๑.๕-๔.๓ เมตร ค่าความโปร่งแสงเฉลี่ย ๐.๗±๐.๒ เมตร
ค่าพิสัยอยู่ในช่วง ๐.๔-๐.๙ เมตร ค่าความเป็นกรด-ด่าง มีค่าเฉลี่ย ๘.๐๗±๐.๑๘ มีค่าพิสัยอยู่ในช่วง ๗.๗๓-๘.๒๓
ค่าอุณหภูมิเฉลี่ย ๒๘.๕±๐.๔ องศาเซลเซียส ค่าพิสัยอยู่ในช่วง ๒๗.๘-๒๙ องศาเซลเซียส
ความเค็มมีค่าเฉลี่ย ๑๘.๕±๕.๓ psu มีค่าพิสัยอยู่ในช่วง ๕-๒๓.๙ psu
ปริมาณออกซิเจนละลาย มีค่าเฉลี่ย ๕.๘๐±๐.๔๘ mg/l ค่าพิสัยอยู่ในช่วง ๔.๘๙-๖.๓๓ mg/l
ปริมาณคลอโรฟิลล์ เอ มีค่าเฉลี่ย ๓.๙๑±๒.๘ mg/m^๓ ค่าพิสัยอยู่ในช่วง ๑.๔๖-๙.๗๕ mg/m^๓
ปริมาณฟอสเฟต มีค่าเฉลี่ย ๑๕.๖๓±๖.๑ µg/l ค่าพิสัยอยู่ในช่วง ๑๐.๑๑-๒๙.๐ µg/l
ปริมาณไนโตรเจน มีค่าเฉลี่ย ๓.๐๖±๐.๙ µg/l ค่าพิสัยอยู่ในช่วง ๑.๐๘-๔.๕๘ µg/l
ปริมาณไนเตรท มีค่าเฉลี่ย ๔.๒๔±๑๐ µg/l ค่าพิสัยอยู่ในช่วง ๐-๓๒.๗๖ µg/l
ปริมาณแอมโมเนีย มีค่าเฉลี่ย ๑๖.๓๑±๒๖.๕ µg/l ค่าพิสัยอยู่ในช่วง ๐-๖๕.๑๐ µg/l

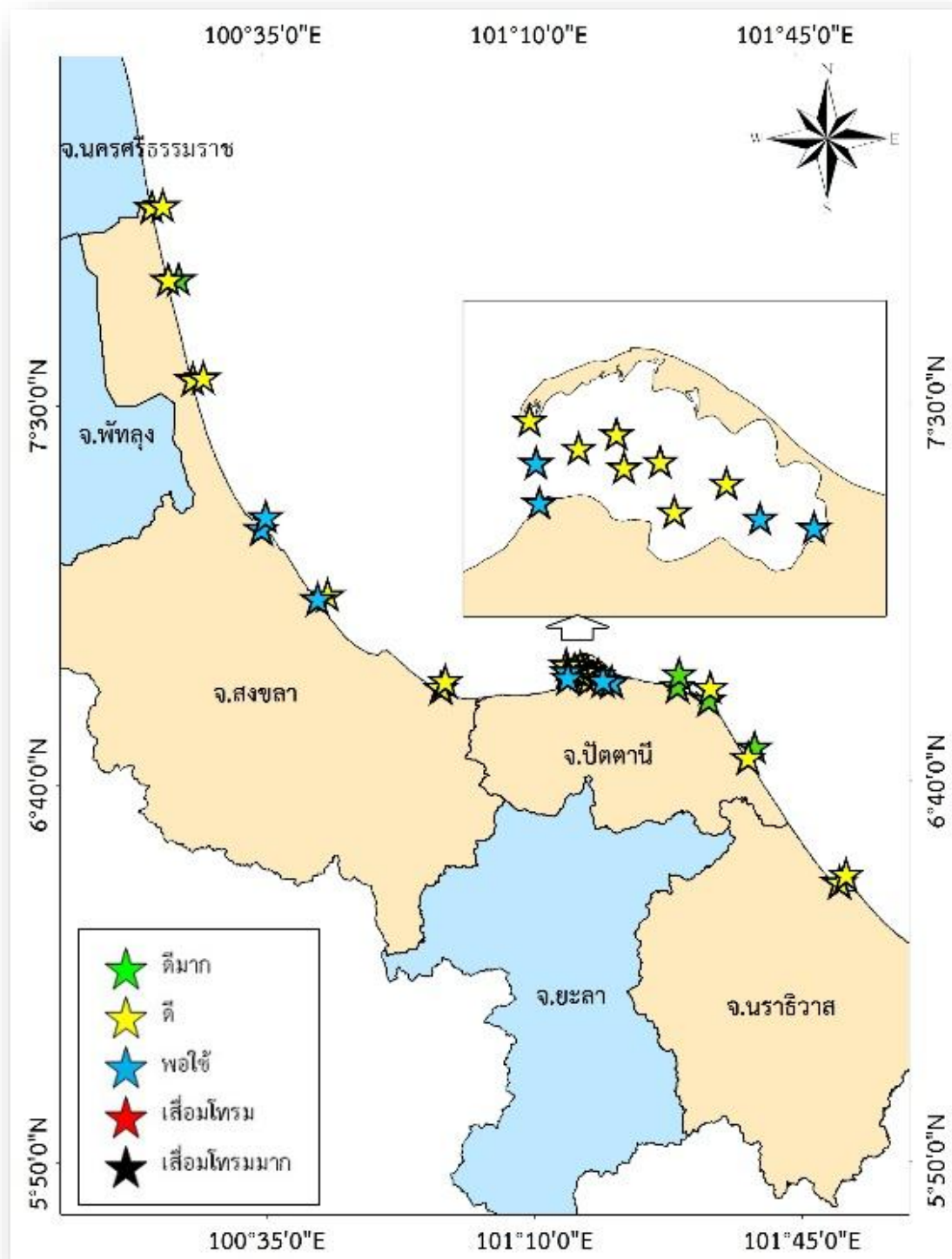
เมื่อเปรียบเทียบกับค่ามาตรฐานคุณภาพน้ำทะเล มีค่าคุณภาพน้ำเกินค่ามาตรฐานคุณภาพน้ำทะเลชายฝั่ง (กรมควบคุมมลพิษ, ๒๕๖๐) ประเภทที่ ๑ เพื่อการอนุรักษ์ทรัพยากรธรรมชาติ และประเภทที่ ๒ เพื่อการอนุรักษ์แหล่งปะการัง ปัจจัยคุณภาพน้ำที่มีค่าส่วนใหญ่เกินค่ามาตรฐานคุณภาพน้ำ คือปริมาณสารอาหาร ได้แก่ ปริมาณไนเตรท ปริมาณฟอสเฟต และปริมาณแบคทีเรียกลุ่มโคลิฟอร์มทั้งหมด และแบคทีเรียกลุ่มฟีคอลโคลิฟอร์ม

จังหวัดสงขลา : จากการติดตามตรวจสอบและประเมินสภาพแวดล้อมทางทะเลและชายฝั่งพื้นที่จังหวัดสงขลา จำนวน ๑๒ สถานี ได้แก่ ปากกระวะ ห่างฝั่ง ๕๐๐ เมตร ปากกระวะห่างฝั่ง ๓ กม. ปากตะะ ห่างฝั่ง ๕๐๐ เมตร ปากแตระห่างฝั่ง ๓ กม. บ้านสนามชัย ห่างฝั่ง ๕๐๐ เมตร บ้านสนามชัยห่างฝั่ง ๓ กม. ปากทะเลสาบสงขลา ห่างฝั่ง ๕๐๐ เมตร ปากทะเลสาบฯห่างฝั่ง ๓ กม. ปากน้ำนาทับ ห่างฝั่ง ๕๐๐ เมตร ปากน้ำนาทับห่างฝั่ง ๓ กม. ปากน้ำเทพา ห่างฝั่ง ๕๐๐ เมตร ปากน้ำเทพา ห่างฝั่ง ๓ กม. คุณภาพน้ำทะเลเมื่อพิจารณาจากค่า MWQI ในแต่ละเกณฑ์ สถานการณ์คุณภาพน้ำทะเลจังหวัดสงขลาส่วนใหญ่อยู่ในเกณฑ์ดี รองลงมาเป็นเกณฑ์พอใช้ โดยในเดือนพฤศจิกายน 2562 คุณภาพน้ำเฉลี่ยอยู่ในเกณฑ์ ดีมาก ร้อยละ ๘ ดี ร้อยละ ๖๗ และพอใช้ ร้อยละ ๒๕

จังหวัดปัตตานี : จากการติดตามตรวจสอบและประเมินสภาพแวดล้อมทางทะเลและชายฝั่งพื้นที่จังหวัดปัตตานี จำนวน ๑๗ สถานี ได้แก่ พื้นที่รอบอ่าวปัตตานี จำนวน ๑๑ สถานี แนวชายฝั่งบริเวณหาดชลาสัย ห่างฝั่ง ๕๐๐ เมตร หาดชลาสัย ห่างฝั่ง ๓ กม. หาดแหมแหม ห่างฝั่ง ๕๐๐ เมตร หาดแหมแหม ห่างฝั่ง ๓ กม. และหาดवासกรี ห่างฝั่ง ๕๐๐ เมตร หาดवासกรี ห่างฝั่ง ๓ กม. คุณภาพน้ำทะเลเมื่อพิจารณาจากค่า MWQI ในแต่ละเกณฑ์ พบว่าคุณภาพน้ำพื้นที่แนวชายฝั่ง จังหวัดปัตตานี มีค่าเฉลี่ยอยู่ในเกณฑ์ ดีมาก ร้อยละ ๖๗ และ ดี ร้อยละ ๓๓ และบริเวณพื้นที่ในอ่าวปัตตานี มีค่าเฉลี่ยอยู่ในเกณฑ์ ดี ร้อยละ ๖๔ และพอใช้ ร้อยละ ๓๖

จังหวัดนราธิวาส : จากการติดตามตรวจสอบและประเมินสภาพแวดล้อมทางทะเลและชายฝั่งพื้นที่จังหวัดนราธิวาส จำนวน ๒ สถานี ได้แก่ ปากแม่น้ำบางนรา ๕๐๐ ห่างฝั่งเมตร ปากแม่น้ำบางนรา ห่างฝั่ง ๓ กิโลเมตร คุณภาพน้ำทะเลเมื่อพิจารณาจากค่า MWQI ในแต่ละเกณฑ์ สถานการณ์คุณภาพน้ำทะเลจังหวัดนราธิวาส มีคุณภาพน้ำเฉลี่ยอยู่ในเกณฑ์ ดี ร้อยละ ๑๐๐ จากสภาพพื้นที่ส่วนใหญ่ยังคงสภาพธรรมชาติ คุณภาพน้ำยังอยู่ในเกณฑ์ดี





แผนที่แสดงค่าดัชนีคุณภาพน้ำในพื้นที่อ่าวไทยตอนล่าง เดือนพฤศจิกายน ๒๕๖๒