

สถานการณ์คุณภาพน้ำทะเลชายฝั่งอ่าวไทยตอนล่าง เดือนสิงหาคม ๒๕๖๓  
ศูนย์วิจัยทรัพยากรทางทะเลและชายฝั่งอ่าวไทยตอนล่าง  
สถาบันวิจัยและพัฒนาทรัพยากรทางทะเลและชายฝั่ง/ กรมทรัพยากรทางทะเลและชายฝั่ง



ศูนย์วิจัยทรัพยากรทางทะเลและชายฝั่งอ่าวไทยตอนล่าง ดำเนินการติดตามตรวจสอบคุณภาพน้ำทะเลอ่าวไทยตอนล่าง พื้นที่จังหวัด สงขลา ปัตตานี และนราธิวาส จำนวนทั้งสิ้น ๒๕ สถานี (ชายฝั่ง ๕๐๐ เมตร และห่างฝั่ง ๓ กิโลเมตร) เป็นประจำทุก ๓ เดือน ประกอบด้วย ๑๒ ปัจจัย ได้แก่ อุณหภูมิ น้ำทะเล ความเค็ม ความเป็นกรด-ด่าง ความโปร่งแสง สารแขวนลอยในน้ำทะเล ปริมาณออกซิเจนละลายในน้ำ ปริมาณสารอาหาร (ไนโตรเจน-ไนโตรเจน ไนเตรท-ไนโตรเจน แอมโมเนีย-ไนโตรเจน และฟอสเฟต-ฟอสฟอรัส) รวมทั้งคลอโรฟิลล์ เอ และแบคทีเรียกลุ่มโคลิฟอร์มทั้งหมดในน้ำทะเล

นำค่าคุณภาพน้ำทั้งหมด ๘ พารามิเตอร์ ได้แก่ ความเป็นกรด-ด่าง ออกซิเจนละลายน้ำ อุณหภูมิ สารแขวนลอยทั้งหมด แบคทีเรียกลุ่มโคลิฟอร์มทั้งหมด ปริมาณสารอาหารไนเตรท ฟอสเฟต และแอมโมเนีย นำข้อมูลคุณภาพน้ำคำนวณหาค่าดัชนีคุณภาพน้ำทะเลชายฝั่ง (Marine Water Quality Index) เพื่อเป็นตัวบ่งบอกถึงสถานภาพของคุณภาพน้ำ ๕ ระดับคือ ดีมาก ดี พอใช้ เสื่อมโทรม เสื่อมโทรมมาก

## ผลการติดตามตรวจสอบสภาพแวดล้อมทางทะเลและชายฝั่ง เดือนสิงหาคม ๒๕๖๓

### ▶ พื้นที่ชายฝั่งจังหวัดสงขลา ถึงจังหวัดนราธิวาส

ตรวจวัดคุณภาพน้ำและปริมาณสารอาหารมีค่าเฉลี่ย และค่าพิสัย ดังนี้  
ความลึกเฉลี่ย ๘.๕๓±๔.๕๘ เมตร ค่าพิสัยอยู่ในช่วง ๓.๗-๑๗ เมตร ค่าความโปร่งแสงเฉลี่ย ๒.๒๗±๑.๑ เมตร  
ค่าพิสัยอยู่ในช่วง ๑.๐-๕.๐ เมตร ค่าความเป็นกรด-ด่าง มีค่าเฉลี่ย ๗.๙๙±๐.๓ มีค่าพิสัยอยู่ในช่วง ๗.๒-๘.๓  
ค่าอุณหภูมิเฉลี่ย ๓๐.๖±๐.๙๗ องศาเซลเซียส ค่าพิสัยในช่วง ๒๙.๕-๓๒ องศาเซลเซียส  
ความเค็มมีค่าเฉลี่ย ๒๘.๖±๓.๖ ppt มีค่าพิสัย ๑๕-๓๐.๘ ppt  
ปริมาณสารแขวนลอย มีค่าเฉลี่ย มีค่าเฉลี่ย ๑๑.๕±๘.๕ mg/l ค่าพิสัย ๕.๘๐-๔๕.๒๐ mg/l  
ปริมาณออกซิเจนละลาย มีค่าเฉลี่ย ๕.๙±๐.๗๓ mg/l ค่าพิสัย ๔.๐๗-๖.๙ mg/l  
ปริมาณคลอโรฟิลล์ เอ มีค่าเฉลี่ย ๐.๕๘±๐.๓๑ mg/m<sup>๓</sup> ค่าพิสัย ๐.๑๗-๑.๑๗ mg/m<sup>๓</sup>  
ปริมาณฟอสเฟต มีค่าเฉลี่ย ๔.๓๒±๒.๑ µg/l ค่าพิสัยอยู่ในช่วง ๒.๑๓-๑๐.๒๘ µg/l  
ปริมาณไนโตรเจน มีค่าเฉลี่ย ๑.๓๗±๐.๙๕ µg/l ค่าพิสัยอยู่ในช่วง ๐.๑๕-๓.๕๑ µg/l  
ปริมาณไนเตรท มีค่าเฉลี่ย ๓.๑๗±๔.๐๒ µg/l ค่าพิสัยอยู่ในช่วง ๐.๐๘-๑๕.๐๓ µg/l  
ปริมาณแอมโมเนีย มีค่าเฉลี่ย ๒.๕๒±๒.๐ µg/l ค่าพิสัยอยู่ในช่วง ๐-๖.๗๖ µg/l  
ปริมาณแบคทีเรียโคลิฟอร์มทั้งหมด มีค่าอยู่ในช่วง ๒-๗๙ MPN/๑๐๐ ml

### ▶ พื้นที่ในอ่าวปัตตานี จังหวัดปัตตานี

ตรวจวัดคุณภาพน้ำและปริมาณสารอาหารมีค่าเฉลี่ย และค่าพิสัย ดังนี้  
ความลึกเฉลี่ย ๑.๗±๐.๖ เมตร ค่าพิสัยอยู่ในช่วง ๐.๖-๒.๗ เมตร ค่าความโปร่งแสงเฉลี่ย ๐.๖±๐.๒ เมตร  
ค่าพิสัยอยู่ในช่วง ๐.๓-๐.๙ เมตร ค่าความเป็นกรด-ด่าง มีค่าเฉลี่ย ๘.๐±๐.๑ มีค่าพิสัยอยู่ในช่วง ๗.๖๕-๘.๑๒  
ค่าอุณหภูมิเฉลี่ย ๒๙.๕±๐.๔ องศาเซลเซียส ค่าพิสัยอยู่ในช่วง ๒๘.๘-๓๐.๒ องศาเซลเซียส  
ความเค็มมีค่าเฉลี่ย ๑๙.๓±๗.๐ ppt มีค่าพิสัยอยู่ในช่วง ๘.๐-๒๘.๒ ppt  
ปริมาณสารแขวนลอย มีค่าเฉลี่ย มีค่าเฉลี่ย ๒๙.๔±๑๔ mg/l ค่าพิสัย ๑๒.๔๐-๖๐.๓๐ mg/l  
ปริมาณออกซิเจนละลาย มีค่าเฉลี่ย ๕.๙๗±๐.๒๒ mg/l ค่าพิสัยอยู่ในช่วง ๕.๕๖-๖.๒๘ mg/l  
ปริมาณคลอโรฟิลล์ เอ มีค่าเฉลี่ย ๒.๒๘±๒.๓ mg/m<sup>๓</sup> ค่าพิสัยอยู่ในช่วง ๐.๔๘-๘.๑๕ mg/m<sup>๓</sup>  
ปริมาณฟอสเฟต มีค่าเฉลี่ย ๙.๑๖±๔.๘๑ µg/l ค่าพิสัยอยู่ในช่วง ๕.๐๓-๑๙.๑๑ µg/l  
ปริมาณไนโตรเจน มีค่าเฉลี่ย ๒.๑๙±๑.๔ µg/l ค่าพิสัยอยู่ในช่วง ๐.๘๔-๕.๖๕ µg/l  
ปริมาณไนเตรท มีค่าเฉลี่ย ๔.๓๗±๘.๑ µg/l ค่าพิสัยอยู่ในช่วง ๐-๒๘.๓๖ µg/l  
ปริมาณแอมโมเนีย มีค่าเฉลี่ย ๑๓.๙๙±๓๗.๕ µg/l ค่าพิสัยอยู่ในช่วง ๐.๑๓-๑๒๖.๙ µg/l  
ปริมาณแบคทีเรียโคลิฟอร์มทั้งหมด มีค่าอยู่ในช่วง ๕-๒๗๐ MPN/๑๐๐ ml

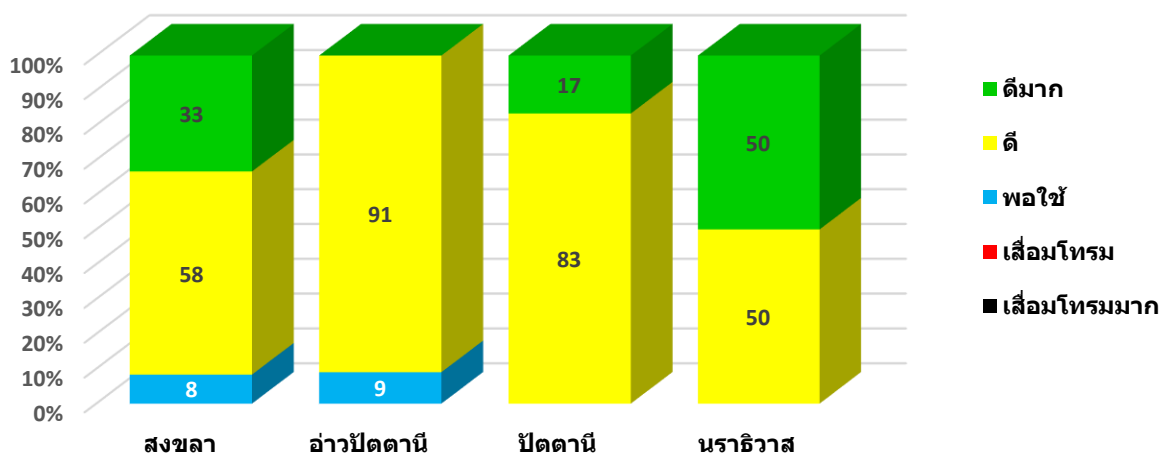
เมื่อเปรียบเทียบกับค่ามาตรฐานคุณภาพน้ำทะเล มีค่าคุณภาพน้ำเกินค่ามาตรฐานคุณภาพน้ำทะเลชายฝั่ง (กรมควบคุมมลพิษ, ๒๕๖๐) ประเภทที่ ๑ เพื่อการอนุรักษ์ทรัพยากรธรรมชาติ และประเภทที่ ๒ เพื่อการอนุรักษ์แหล่งปะการัง ปัจจัยคุณภาพน้ำที่มีค่าส่วนใหญ่เกินค่ามาตรฐานคุณภาพน้ำ คือปริมาณสารอาหาร ได้แก่ ปริมาณไนเตรท ปริมาณฟอสเฟต และปริมาณแบคทีเรียกลุ่มโคลิฟอร์มทั้งหมด และแบคทีเรียกลุ่มฟิโคลโคลิฟอร์ม

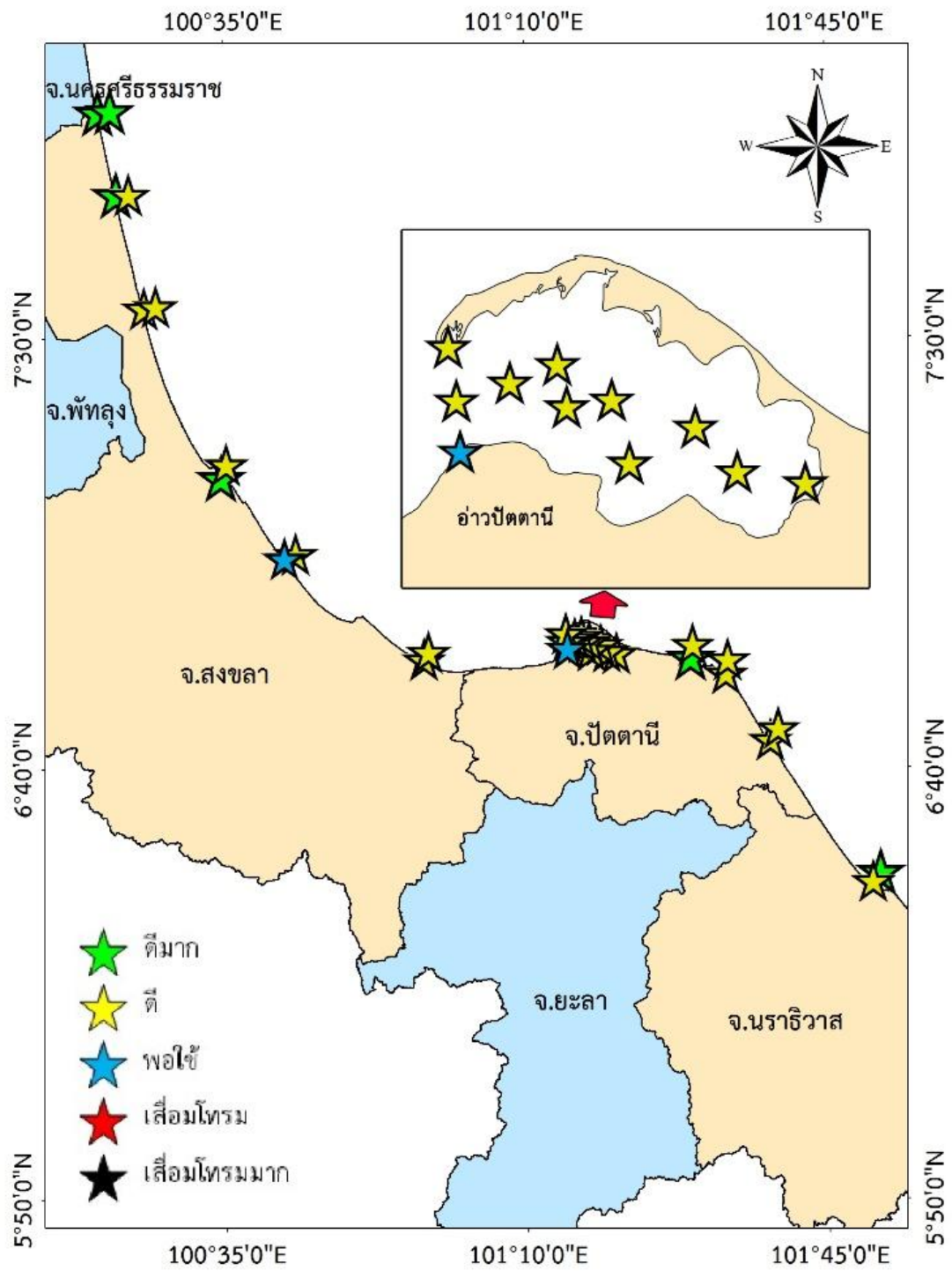
**จังหวัดสงขลา :** จากการติดตามตรวจสอบและประเมินสภาพแวดล้อมทางทะเลและชายฝั่งพื้นที่จังหวัดสงขลา จำนวน ๑๒ สถานี ได้แก่ ปากกระวะ ห่างฝั่ง ๕๐๐ เมตร ปากกระวะห่างฝั่ง ๓ กม. ปากตะะ ห่างฝั่ง ๕๐๐ เมตร ปากตะะห่างฝั่ง ๓ กม. บ้านสนามชัย ห่างฝั่ง ๕๐๐ เมตร บ้านสนามชัยห่างฝั่ง ๓ กม. ปากทะเลสาบสงขลา ห่างฝั่ง ๕๐๐ เมตร ปากทะเลสาบฯห่างฝั่ง ๓ กม. ปากน่านาทับ ห่างฝั่ง ๕๐๐ เมตร ปากน่านาทับห่างฝั่ง ๓ กม. ปากน้ำเทพา ห่างฝั่ง ๕๐๐ เมตร ปากน้ำเทพา ห่างฝั่ง ๓ กม. คุณภาพน้ำทะเลเมื่อพิจารณาจากค่า MWQI ในแต่ละเกณฑ์ สถานการณ์คุณภาพน้ำทะเลจังหวัดสงขลาส่วนใหญ่อยู่ในเกณฑ์ดี รองลงมาเป็นเกณฑ์พอใช้ โดยในเดือนสิงหาคม 2563 คุณภาพน้ำเฉลี่ยอยู่ในเกณฑ์ ดีมาก ร้อยละ ๓๓ ดี ร้อยละ ๕๘ และพอใช้ ร้อยละ ๘

**จังหวัดปัตตานี :** จากการติดตามตรวจสอบและประเมินสภาพแวดล้อมทางทะเลและชายฝั่งพื้นที่จังหวัดปัตตานี จำนวน ๑๗ สถานี ได้แก่ พื้นที่รอบอ่าวปัตตานี จำนวน ๑๑ สถานี แนวชายฝั่งบริเวณหาดชลาสัย ห่างฝั่ง ๕๐๐ เมตร หาดชลาสัย ห่างฝั่ง ๓ กม. หาดแหลมแซ ห่างฝั่ง ๕๐๐ เมตร หาดแหลมแซ ห่างฝั่ง ๓ กม. และหาดวาสกรี ห่างฝั่ง ๕๐๐ เมตร หาดวาสกรี ห่างฝั่ง ๓ กม. คุณภาพน้ำทะเลเมื่อพิจารณาจากค่า MWQI ในแต่ละเกณฑ์ พบว่าคุณภาพน้ำพื้นที่แนวชายฝั่ง จังหวัดปัตตานี ในเดือนสิงหาคม 2563 มีค่าเฉลี่ยอยู่ในเกณฑ์ ดีมาก ร้อยละ ๑๗ และ ดี ร้อยละ ๘๓ และบริเวณพื้นที่ในอ่าวปัตตานี มีค่าเฉลี่ยอยู่ในเกณฑ์ ดี ร้อยละ ๙๑ และพอใช้ ร้อยละ ๙

**จังหวัดนราธิวาส :** จากการติดตามตรวจสอบและประเมินสภาพแวดล้อมทางทะเลและชายฝั่งพื้นที่จังหวัดนราธิวาส จำนวน ๒ สถานี ได้แก่ ปากแม่น้ำบางนรา ๕๐๐ ห่างฝั่งเมตร ปากแม่น้ำบางนรา ห่างฝั่ง ๓ กิโลเมตร คุณภาพน้ำทะเลเมื่อพิจารณาจากค่า MWQI ในแต่ละเกณฑ์ สถานการณ์คุณภาพน้ำทะเลจังหวัดนราธิวาส ในเดือนสิงหาคม 2563 มีคุณภาพน้ำเฉลี่ยอยู่ในเกณฑ์ ดีมาก ร้อยละ ๕๐ และ ดี ร้อยละ ๕๐

ดัชนีคุณภาพน้ำทะเลชายฝั่งอ่าวไทยตอนล่าง เดือนสิงหาคม 2563





แผนที่แสดงค่าดัชนีคุณภาพน้ำในพื้นที่อ่าวไทยตอนล่าง เดือนสิงหาคม ๒๕๖๓