

สถานการณ์คุณภาพน้ำทะเลชายฝั่งอ่าวไทยตอนล่าง เดือนมิถุนายน ๒๕๖๓
ศูนย์วิจัยทรัพยากรทางทะเลและชายฝั่งอ่าวไทยตอนล่าง
สถาบันวิจัยและพัฒนาทรัพยากรทางทะเลและชายฝั่ง/ กรมทรัพยากรทางทะเลและชายฝั่ง



ศูนย์วิจัยทรัพยากรทางทะเลและชายฝั่งอ่าวไทยตอนล่าง ดำเนินการติดตามตรวจสอบคุณภาพน้ำทะเลอ่าวไทยตอนล่าง พื้นที่จังหวัด สงขลา ปัตตานี และนราธิวาส จำนวนทั้งสิ้น ๒๕ สถานี (ชายฝั่ง ๕๐๐ เมตร และห่างฝั่ง ๓ กิโลเมตร) เป็นประจำทุก ๓ เดือน ประกอบด้วย ๑๒ ปัจจัย ได้แก่ อุณหภูมิ น้ำทะเล ความเค็ม ความเป็นกรด-ด่าง ความโปร่งแสง สารแขวนลอยในน้ำทะเล ปริมาณออกซิเจนละลายในน้ำ ปริมาณสารอาหาร (ไนโตรเจน-ไนโตรเจน ไนเตรท-ไนโตรเจน แอมโมเนีย-ไนโตรเจน และฟอสเฟต-ฟอสฟอรัส) รวมทั้งคลอโรฟิลล์ เอ และแบคทีเรียกลุ่มโคลิฟอร์มทั้งหมดในน้ำทะเล

นำค่าคุณภาพน้ำทั้งหมด ๘ พารามิเตอร์ ได้แก่ ความเป็นกรด-ด่าง ออกซิเจนละลายน้ำ อุณหภูมิ สารแขวนลอยทั้งหมด แบคทีเรียกลุ่มโคลิฟอร์มทั้งหมด ปริมาณสารอาหารไนเตรท ฟอสเฟต และแอมโมเนีย นำข้อมูลคุณภาพน้ำคำนวณหาค่าดัชนีคุณภาพน้ำทะเลชายฝั่ง (Marine Water Quality Index) เพื่อเป็นตัวบ่งบอกถึงสถานภาพของคุณภาพน้ำ ๕ ระดับคือ ดีมาก ดี พอใช้ เสื่อมโทรม เสื่อมโทรมมาก

ผลการติดตามตรวจสอบสภาพแวดล้อมทางทะเลและชายฝั่ง เดือนมิถุนายน ๒๕๖๓

▶ พื้นที่ชายฝั่งจังหวัดสงขลา ถึงจังหวัดนราธิวาส

ตรวจวัดคุณภาพน้ำและปริมาณสารอาหารมีค่าเฉลี่ย และค่าพิสัย ดังนี้

ความลึกเฉลี่ย ๘.๒๑±๔.๐๙ เมตร ค่าพิสัยอยู่ในช่วง ๓.๕-๑๗.๖ เมตร ค่าความโปร่งแสงเฉลี่ย ๒.๗±๑.๘ เมตร
ค่าพิสัยอยู่ในช่วง ๐.๖-๖.๐ เมตร ค่าความเป็นกรด-ด่าง มีค่าเฉลี่ย ๗.๙๒±๐.๓ มีค่าพิสัยอยู่ในช่วง ๖.๘๗-๘.๑๘
ค่าอุณหภูมิเฉลี่ย ๓๐.๗±๐.๔ องศาเซลเซียส ค่าพิสัยในช่วง ๒๙.๗-๓๑.๓ องศาเซลเซียส
ความเค็มมีค่าเฉลี่ย ๒๗.๘±๔.๘ ppt มีค่าพิสัย ๑๕-๓๐.๔ ppt
ปริมาณออกซิเจนละลาย มีค่าเฉลี่ย ๖.๐๔±๐.๖ mg/l ค่าพิสัย ๔.๑๒-๖.๙๐ mg/l
ปริมาณสารแขวนลอย มีค่าเฉลี่ย ๑๐.๖๖±๕.๓ mg/l ค่าพิสัย ๖.๑๕-๒๕.๔ mg/l
ปริมาณคลอโรฟิลล์ เอ มีค่าเฉลี่ย ๐.๖±๐.๕๑ mg/m^๓ ค่าพิสัย ๐.๐๙-๑.๘๕ mg/m^๓
ปริมาณฟอสเฟต มีค่าเฉลี่ย ๒.๘๓±๒.๕ µg/l ค่าพิสัยอยู่ในช่วง ๐-๙.๑๘ µg/l
ปริมาณไนโตรเจน มีค่าเฉลี่ย ๐.๔๒±๐.๗ µg/l ค่าพิสัยอยู่ในช่วง ๐-๒.๔๒ µg/l
ปริมาณไนเตรท มีค่าเฉลี่ย ๗.๙๕±๗.๗ µg/l ค่าพิสัยอยู่ในช่วง ๐-๒๕.๗ µg/l
ปริมาณแอมโมเนีย มีค่าเฉลี่ย ๓.๓๑±๓.๕ µg/l ค่าพิสัยอยู่ในช่วง ๐-๑๔.๐๑ µg/l
ปริมาณแบคทีเรียโคลิฟอร์มทั้งหมด มีค่าอยู่ในช่วง ๒-๒๗๐ MPN/๑๐๐ ml

▶ พื้นที่ในอ่าวปัตตานี จังหวัดปัตตานี

ตรวจวัดคุณภาพน้ำและปริมาณสารอาหารมีค่าเฉลี่ย และค่าพิสัย ดังนี้

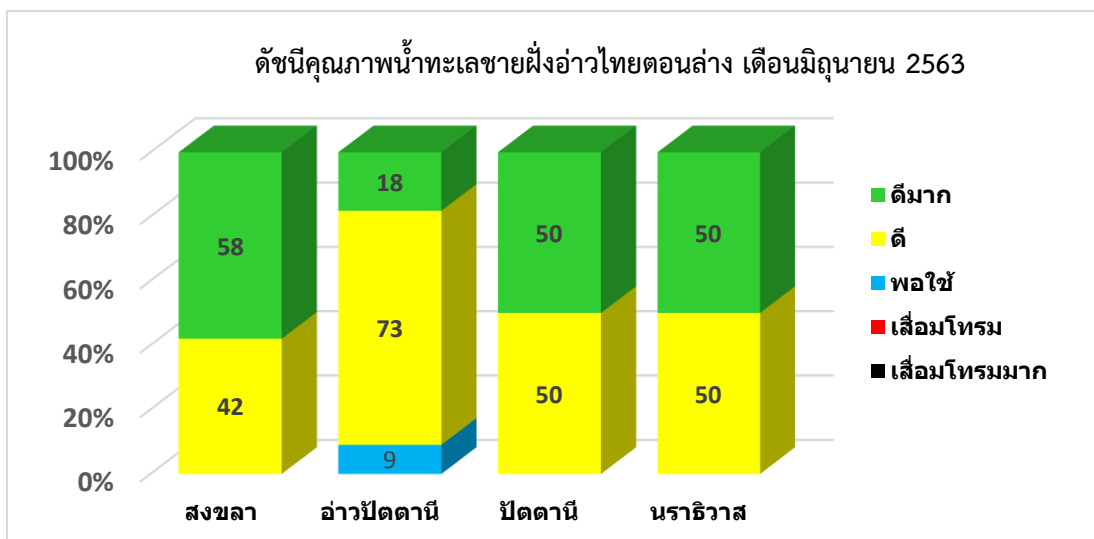
ความลึกเฉลี่ย ๑.๕±๐.๕ เมตร ค่าพิสัยอยู่ในช่วง ๐.๙-๒.๕ เมตร ค่าความโปร่งแสงเฉลี่ย ๐.๕±๐.๑ เมตร
ค่าพิสัยอยู่ในช่วง ๐.๓-๐.๗ เมตร ค่าความเป็นกรด-ด่าง มีค่าเฉลี่ย ๘.๐±๐.๑๓ มีค่าพิสัยอยู่ในช่วง ๗.๖๐-๘.๐๖
ค่าอุณหภูมิเฉลี่ย มีค่าเฉลี่ย ๓๐.๓±๐.๔ องศาเซลเซียส ค่าพิสัยอยู่ในช่วง ๒๙.๗-๓๑.๐ องศาเซลเซียส
ความเค็มมีค่าเฉลี่ย ๑๗.๕±๕.๓ ppt มีค่าพิสัยอยู่ในช่วง ๑๐-๒๕.๕ ppt
ปริมาณออกซิเจนละลาย มีค่าเฉลี่ย ๖.๔๒±๐.๕ mg/l ค่าพิสัยอยู่ในช่วง ๕.๒๗-๖.๙ mg/l
ปริมาณสารแขวนลอย มีค่าเฉลี่ย ๓๘.๑๔±๑๓.๖ mg/l ค่าพิสัย ๑๖.๘๐-๖๔.๔๐ mg/l
ปริมาณคลอโรฟิลล์ เอ มีค่าเฉลี่ย ๑.๑๕±๐.๒๕ mg/m^๓ ค่าพิสัยอยู่ในช่วง ๐.๘๘-๑.๖๔ mg/m^๓
ปริมาณฟอสเฟต มีค่าเฉลี่ย ๗.๗๓±๖.๗ µg/l ค่าพิสัยอยู่ในช่วง ๑.๙๓-๒๖.๙๘ µg/l
ปริมาณไนโตรเจน มีค่าเฉลี่ย ๐.๕๑±๐.๘ µg/l ค่าพิสัยอยู่ในช่วง ๐-๒.๖๙ µg/l
ปริมาณไนเตรท มีค่าเฉลี่ย ๑๓.๑๒±๒๖.๙ µg/l ค่าพิสัยอยู่ในช่วง ๐-๙๒.๓๔ µg/l
ปริมาณแอมโมเนีย มีค่าเฉลี่ย ๑๕.๑๔±๓๓.๙ µg/l ค่าพิสัยอยู่ในช่วง ๑.๓๓-๑๑๗.๓๑ µg/l
ปริมาณแบคทีเรียโคลิฟอร์มทั้งหมด มีค่าอยู่ในช่วง ๒-๓๔๐ MPN/๑๐๐ ml

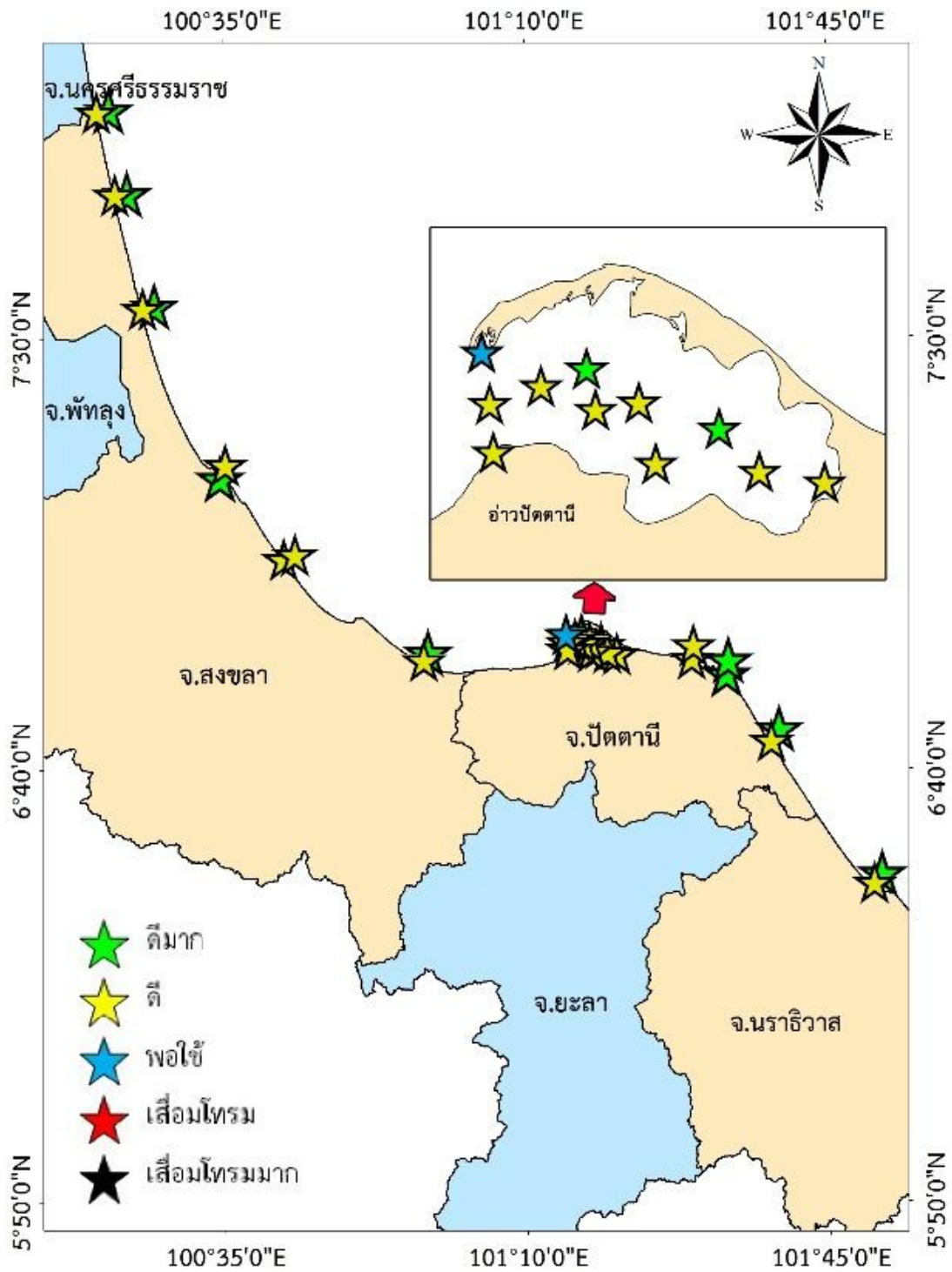
เมื่อเปรียบเทียบกับค่ามาตรฐานคุณภาพน้ำทะเล มีค่าคุณภาพน้ำเกินค่ามาตรฐานคุณภาพน้ำทะเลชายฝั่ง (กรมควบคุมมลพิษ, ๒๕๖๐) ประเภทที่ ๑ เพื่อการอนุรักษ์ทรัพยากรธรรมชาติ และประเภทที่ ๒ เพื่อการอนุรักษ์แหล่งปะการัง ปัจจัยคุณภาพน้ำที่มีค่าส่วนใหญ่เกินค่ามาตรฐานคุณภาพน้ำ คือปริมาณสารอาหาร ได้แก่ ปริมาณไนเตรท ปริมาณฟอสเฟต และปริมาณแบคทีเรียโคลิฟอร์มทั้งหมด และแบคทีเรียกลุ่มฟิคอลโคลิฟอร์ม

จังหวัดสงขลา : จากการติดตามตรวจสอบและประเมินสภาพแวดล้อมทางทะเลและชายฝั่งพื้นที่จังหวัดสงขลา จำนวน ๑๒ สถานี ได้แก่ ปากกระวะ ห่างฝั่ง ๕๐๐ เมตร ปากกระวะห่างฝั่ง ๓ กม. ปากแตะ ห่างฝั่ง ๕๐๐ เมตร ปากแตะห่างฝั่ง ๓ กม. บ้านสนามชัย ห่างฝั่ง ๕๐๐ เมตร บ้านสนามชัยห่างฝั่ง ๓ กม. ปากทะเลสาบสงขลา ห่างฝั่ง ๕๐๐ เมตร ปากทะเลสาบฯห่างฝั่ง ๓ กม. ปากน้ำนาทับ ห่างฝั่ง ๕๐๐ เมตร ปากน้ำนาทับห่างฝั่ง ๓ กม. ปากน้ำเทพา ห่างฝั่ง ๕๐๐ เมตร ปากน้ำเทพา ห่างฝั่ง ๓ กม. คุณภาพน้ำทะเลเมื่อพิจารณาจากค่า MWQI ในแต่ละเกณฑ์ ในเดือนมิถุนายน 2563 สถานการณ์คุณภาพน้ำทะเลจังหวัดสงขลา คุณภาพน้ำเฉลี่ยอยู่ในเกณฑ์ ดีมาก ร้อยละ ๕๘ และอยู่ในเกณฑ์ ดี ร้อยละ ๔๒

จังหวัดปัตตานี : จากการติดตามตรวจสอบและประเมินสภาพแวดล้อมทางทะเลและชายฝั่งพื้นที่จังหวัดปัตตานี จำนวน ๑๗ สถานี ได้แก่ พื้นที่รอบอ่าวปัตตานี จำนวน ๑๑ สถานี แนวชายฝั่งบริเวณหาดชลาสัย ห่างฝั่ง ๕๐๐ เมตร หาดชลาสัย ห่างฝั่ง ๓ กม. หาดแหลมแท่น ห่างฝั่ง ๕๐๐ เมตร หาดแหลมแท่น ห่างฝั่ง ๓ กม. และหาดวาสกรี ห่างฝั่ง ๕๐๐ เมตร หาดวาสกรี ห่างฝั่ง ๓ กม. คุณภาพน้ำทะเลเมื่อพิจารณาจากค่า MWQI ในแต่ละเกณฑ์ ในเดือนมิถุนายน 2563 พบว่าคุณภาพน้ำพื้นที่แนวชายฝั่ง จังหวัดปัตตานี มีค่าเฉลี่ยอยู่ในเกณฑ์ ดีมาก ร้อยละ ๕๐ และ ดี ร้อยละ ๕๐ และบริเวณพื้นที่ในอ่าวปัตตานี มีค่าเฉลี่ยอยู่ในเกณฑ์ ดีมาก ร้อยละ ๑๘ ดี ร้อยละ ๗๓ และพอใช้ ร้อยละ ๙

จังหวัดนราธิวาส : จากการติดตามตรวจสอบและประเมินสภาพแวดล้อมทางทะเลและชายฝั่งพื้นที่จังหวัดนราธิวาส จำนวน ๒ สถานี ได้แก่ ปากแม่น้ำบางนรา ๕๐๐ ห่างฝั่งเมตร ปากแม่น้ำบางนรา ห่างฝั่ง ๓ กิโลเมตร คุณภาพน้ำทะเลชายฝั่งเมื่อพิจารณาจากค่า MWQI ในแต่ละเกณฑ์ ในเดือนมิถุนายน 2563 สถานการณ์คุณภาพน้ำทะเลจังหวัดนราธิวาส มีคุณภาพน้ำเฉลี่ยอยู่ในเกณฑ์ ดี ร้อยละ ๕๐ และพอใช้ ร้อยละ ๕๐ จากสภาพพื้นที่ส่วนใหญ่ยังคงสภาพธรรมชาติ คุณภาพน้ำยังอยู่ในเกณฑ์ดี





แผนที่แสดงค่าดัชนีคุณภาพน้ำพื้นที่อ่าวไทยตอนล่าง เดือนมิถุนายน ๒๕๖๓